

75/07

**SPECYFIKACJA ISTOTNYCH WARUNKÓW
ZAMÓWIENIA**

***PRZETARG NIEOGRANICZONY
NA OPRACOWANIE DOKUMENTACJI TECHNICZNEJ
NA MODERNIZACJĘ SIEDZIBY KPP W BYTOWIE UL.
STYP REKOWSKIEGO***

GDAŃSK 11.04.2007r

SPIS TREŚCI

ROZDZIAŁ I - POSTANOWIENIA OGÓLNE

ROZDZIAŁ II - OPIS PRZEDMIOTU ZAMÓWIENIA

ROZDZIAŁ III - UWARUNKOWANIA REALIZACJI ZAMIERZENIA

ROZDZIAŁ IV - OPIS SPOSOBU OBLICZANIA CENY OFERTY

ROZDZIAŁ V - WYMAGANIA ZAMAWIAJĄCEGO

ROZDZIAŁ VI - WADIUM

ROZDZIAŁ VII - KRYTERIA OCENY OFERT

ROZDZIAŁ VIII - SKŁADANIE OFERT

ROZDZIAŁ IX- POSTĘPOWANIE O ZAMÓWIENIE PUBLICZNE

ROZDZIAŁ X - ŚRODKI OCHRONY PRAWNEJ

ZAŁĄCZNIKI:

Nr 1 - Formularz Oferty

Nr 2 - Oświadczenie zgodne z wymogami art.22 i 24 Ustawy – Prawo zamówień publicznych

Nr 3 - Projekt umowy

Nr 4 - Wykaz robót i kadry technicznej

Nr 5 – Program funkcjonalno - użytkowy

ROZDZIAŁ I. POSTANOWIENIA OGÓLNE

W specyfikacji i we wszystkich dokumentach z nią związanych następujące słowa i zwroty winny mieć znaczenie :

ZAMAWIAJĄCY - oznacza w tekście SIWZ - Komenda Wojewódzka Policji w Gdańsku, 80-819 Gdańsk , ul. Okopowa 15.

Adres do korespondencji: Sekcja Zamówień Publicznych KWP w Gdańsku ul. Biskupia 23 80-875 Gdańsk.
Tel. 058/32-14817, 32-14946 fax: 058/32-14810
adres e-mail: zamowienia-kwp@pomorska.policja.gov.pl

WYKONAWCA – osoba fizyczna, osoba prawna albo jednostka organizacyjna nieposiadająca osobowości prawnej, która ubiega się o udzielenie zamówienia publicznego, złożyła ofertę lub zawarła umowę w sprawie zamówienia publicznego.

OFERTA - oznacza zestaw wszystkich załączników, oświadczeń, wzorów i dokumentów żądanych przez Zamawiającego w specyfikacji , wypełnionych ściśle z jego wymaganiami i na warunkach tam określonych wraz z wycenioną propozycją Wykonawcy wykonania przedmiotu zamówienia, złożoną przez Wykonawcę w sposób określony w specyfikacji w wyniku przystąpienia do niniejszego postępowania.

SPECYFIKACJA - oznacza niniejszą specyfikację istotnych warunków zamówienia oraz wszelkie załączniki, wzory, formularze i inne dokumenty , które stanowią jej integralną część.

USTAWA - oznacza ustawę z dnia 29.01.2004r. – Prawo zamówień publicznych.

PRZEDMIOT ZAMÓWIENIA - oznacza wykonanie dostaw, w sposób i na warunkach określonych szczegółowo w ROZDZIALE II specyfikacji.

ZAWIADOMIENIE - oznacza formalne pisemne powiadomienie WYKONAWCY o zatwierdzeniu wyboru jego Oferty przez Zamawiającego.

CENA - oznacza kwotę brutto, należną do zapłaty WYKONAWCY za wykonanie przedmiotu zamówienia zgodnie z postanowieniami UMOWY.

UMOWA - oznacza pisemne zapisanie ogólnych i szczegółowych warunków wykonania zamówienia

ROZDZIAŁ II . OPIS PRZEDMIOTU ZAMÓWIENIA

- 1. Przedmiotem zamówienia jest wykonanie pełnej jednostadionej wielobranżowej dokumentacji projektowej budowlanej i wykonawczej wraz z przedmiarami i kosztorysami inwestorskimi dla każdej branży wykonanymi jako szczegółowe w oparciu o KNR-y, wykonanie szczegółowych specyfikacji technicznych wykonania i odbioru robót budowlanych, wykonanie wizualizacji obiektów oraz uzyskanie pozwolenia na budowę dla zadania „Modernizacja siedziby KPP w Bytowie przy ul. Styp Rekowskiego”.**
Modernizacja siedziby KPP w Bytowie obejmuje wszystkie budynki znajdujące się na działce oraz teren działki.
Szczegółowy zakres modernizacji siedziby przedstawiono w programie funkcjonalno–użytkowym stanowiącym zał. nr 5 do SIWZ.
Ponadto wykonawca w złożonej ofercie musi uwzględnić koszt Nadzoru Autorskiego w okresie realizacji inwestycji.

2. Zakres prac projektowych.

2.1 Wymagania dotyczące przedmiotu zamówienia.

Opracowanie projektowe winno spełniać wymogi określone:

- Ustawą Prawo Budowlane
- Aktualnie obowiązującymi Polskimi Normami, Ustawami, Rozporządzeniami i wytycznymi resortowymi
- Założeń programowymi zawartymi w zał. nr 5 do SIWZ.
- Decyzją o ustaleniu lokalizacji inwestycji celu publicznego.
- Przedmiary robót muszą obejmować wszystkie roboty wynikające z projektów.
Przedmiary robót – opis robót w kolejności technologicznej ich wykonania z podaniem podstaw do ustalania jednostkowych nakładów rzeczowych w oparciu o KNR-y oraz wskazaniem właściwych szczegółowych specyfikacji technicznych odbioru i wykonania robót budowlanych, z wyliczeniem i zestawieniem ilości jednostek przedmiarowych robót określonych na podstawie dokumentacji projektowej.
Przedmiary robót należy sporządzić oddzielnie dla każdej branży i z rozdziałem na obiekty.
Przedmiary będą stanowić podstawę do sporządzenia oferty cenowej (kosztorysu ofertowego) przez przyszłego Wykonawcę robót, wybranego w postępowaniu o udzielenie zamówienia publicznego.
- Kosztorysy inwestorskie dla każdej branży wykonać jako szczegółowe w oparciu o KNR-y oddzielnie dla każdej branży i z rozdziałem na obiekty.
- Kosztorysy i przedmiary wykonać w formie A3.
- Wizualizacje kompleksu obiektów wykonać w formie A3.

2.2 Kompletna dokumentacja projektowa winna się składać z:

- inwentaryzacji obiektów wraz z niezbędnymi odkrywkami potrzebnymi do wykonania projektów i kosztorysów w zakresie jak niżej,
- ekspertyzy technicznej stanu konstrukcji i elementów budynków, z uwzględnieniem stanu podłoża gruntowego, z uwagi na adaptację poddasza budynku głównego do funkcji biurowej oraz wybranych pomieszczeń do ich docelowej funkcji w tym wykonania nowych otworów drzwiowych, przebudowy klatki schodowej i innych, obejmującej także budynek garaży.
- ekspertyzy kominiarskiej,
- projektu zagospodarowania terenu
- projektu budowlanego wraz z informacją dotyczącą bezpieczeństwa i ochrony zdrowia
- projektów wykonawczych architektonicznych uwzględniających podział funkcjonalny na pomieszczenia,
- projektu wykonawczego remontu stanowiska obsługi codziennej samochodów
- projektów wykonawczych konstrukcyjnych
- projektów wykonawczych instalacji elektrycznych wewnętrznych i zewnętrznych
- projektów wykonawczych instalacji odgromowej

- projektów wykonawczych instalacji c.o.
- projektów wykonawczych instalacji wod. -kan.
- projektu wykonawczego sieci wod. – kan.
- projektu wykonawczego kanalizacji deszczowej
- projektów wykonawczych instalacji wentylacji mechanicznej i klimatyzacji pomieszczeń w niezbędnym zakresie
- projektów wykonawczych instalacji teletechnicznych i logicznych oraz innych systemów wg programu funkcjonalno-użytkowego
- projektu wykonawczego przyłącza telekomunikacyjnego
- projektu wykonawczego drogowego
- projektu wykonawczego zieleni
- szczegółowych specyfikacji technicznych wykonania i odbioru robót budowlanych dla każdej branży oddzielnie
- kosztorysów inwestorskich dla każdej branży
- przedmiarów robót dla każdej branży
- wizualizacji kompleksu obiektów

a także

- uzyskanie zezwoleń, decyzji i uzgodnień określonych w Decyzji o ustaleniu lokalizacji inwestycji celu publicznego
- **uzyskanie pozwolenie na budowę**

oraz inne, nie wymienione wyżej, lecz wymagane przepisami - niezbędne do pełnej realizacji zamierzenia przez Zamawiającego.

Projekty należy sporządzić wraz z wszelkimi niezbędnymi uzgodnieniami wynikającymi z obowiązujących przepisów przy czym uzgodnienie projektów w zakresie sanitarnohigienicznym należy uzyskać od **Rzeczoznawcy w Słupsku działającego z upoważnienia Głównego Inspektora Sanitarnego MSWiA.**

Wykonawca musi uwzględnić koszt w/w opracowań i uzgodnień, a także wszelkich dodatkowych ekspertyz i opinii niezbędnych do uzyskania pozwolenia na budowę.

2.3 Opracowania projektowe należy przekazać Zamawiającemu **w ilości:**

- inwentaryzacje obiektów **w 3 egzemplarzach**
- ekspertyza techniczna **w 3 egzemplarzach**
- projekt zagospodarowania terenu, projekt budowlany i projekty wykonawcze **po 6 egzemplarzy każdy z projektów**
- szczegółowe specyfikacje techniczne wykonania i odbioru robót budowlanych **w 6 egzemplarzach**
- wizualizacja kompleksu obiektów **w 2 kpl**
- przedmiary robót **w 5 egzemplarzach** w formie drukowanej i **w 1 egzemplarzu na CD** zapisane w formacie **ath.**
- kosztorysy inwestorskie **w 3 egzemplarzach** w formie drukowanej i **w 1 egzemplarzu na CD** zapisane w formacie **ath.**
- Projekt zagospodarowania terenu, projekty wykonawcze, szczegółowe specyfikacje techniczne wykonania i odbioru robót budowlanych, oraz przedmiary robót dla celu postępowania przetargowego **w 2 egzemplarzach na CD** zapisane w formacie **pdf.**

3. Materiały i dane wyjściowe do projektowania stanowią zał. nr 5 do SIWZ.

Materiały i dane wyjściowe do projektowania stanowią załączniki do specyfikacji istotnych warunków zamówienia i stanowią zał. nr 5 do SIWZ.

Zamawiający nie dopuszcza składania ofert częściowych i wariantowych.

Zamawiający nie zamierza zawrzeć umowy ramowej i nie przewiduje zamówień uzupełniających oraz aukcji elektronicznej.

Zamawiający nie przewiduje zwrotu kosztów Wykonawcom biorącym udział w postępowaniu.

CPV – 74.23.20.00-4

ROZDZIAŁ III. UWARUNKOWANIA REALIZACJI ZAMIERZENIA

Wykonawca zainteresowany wyżej określonym zamówieniem publicznym, przy opracowywaniu Oferty powinien uwzględnić następujące uwagi i zalecenia Zamawiającego:

- **Maksymalny wymagany termin realizacji zamówienia (dokumentacja techniczna z uzgodnieniami i decyzją o pozwoleniu na budowę) – do dnia 31.10.2007r.**
- **W terminie max 2 tygodni od dnia podpisania umowy Wykonawca uzgodni z Zamawiającym ostateczną wersję rozwiązań funkcjonalno-użytkowo-przestrzennych.**

- **Wykonawca zobowiązany będzie, za osobnym wynagrodzeniem, do powielenia dokumentacji technicznej, niezbędnej do prowadzenia przez Zamawiającego postępowania o zamówienie publiczne na roboty budowlane, co szczegółowo stanowi projekt umowy.**
- **Zamawiający wymaga, aby wszystkie projekty budowlane i wykonawcze były sprawdzone przez osoby posiadające stosowne uprawnienia budowlane.**
- **Uzgodnienia projektowe dokonywane będą tylko z projektantami posiadającymi stosowne uprawnienia budowlane i będącymi przedstawicielami Wykonawcy.**

ROZDZIAŁ IV SPOSÓB OBLICZANIA CENY OFERTY

1. Ogólne zasady:

- Wykonawca w przedstawionej ofercie winien podać cenę zgodnie z zał. nr 1 do SIWZ;
- cena oferty winna być wyrażona w złotych polskich (do dwóch miejsc po przecinku) za wykonanie przedmiotu zamówienia;
- materiały i urządzenia zastosowane w rozwiązaniach projektowych muszą być w gat. I
- Cena podana przez Wykonawcę w ofercie nie będzie podlegać zmianom w umownym okresie realizacji przedmiotu zamówienia.

2. Cena Oferty winna obejmować:

- Pełen zakres prac określonych w rozdz. II SIWZ

ROZDZIAŁ V WYMAGANIA ZAMAWIAJĄCEGO

1. Warunki wymagane od Wykonawców ubiegających się o udzielenie zamówienia publicznego:

- Spełnienie warunków określonych w art. 22 i 24 – Prawo zamówień publicznych,
- Spełnia wymogi SIWZ i Ustawy – Prawo zamówień publicznych.
- Wykonawca musi wykazać się przynajmniej dwoma projektami o powierzchni min. 1500 m² za wyjątkiem obiektów przemysłowych i magazynowych w okresie ostatnich trzech lat przed dniem wszczęcia postępowania o udzielenie zamówienia, a jeżeli okres prowadzenia działalności jest krótszy - w tym okresie, odpowiadających swoim rodzajem i wartością usługom stanowiącym przedmiot zamówienia, z podaniem ich wartości, przedmiotu, dat wykonania i odbiorców oraz załączenia dokumentów potwierdzających, że usługi te zostały wykonane należycie; (wypełnić zał. nr 4a).
- Wykonawca musi zaprezentować min. 1 zespół kadry technicznej z uprawnieniami budowlanymi do projektowania /załączyć kserokopie uprawnień potwierdzone za zgodność z oryginałem przez Wykonawcę/ oraz aktualnymi zaświadczeniami o przynależności do właściwej Izby Samorządu Zawodowego, (wypełnić zał. nr 4b) w następującym składzie:
 - 1 osoba posiadająca uprawnienia architektoniczne
 - 1 osoba posiadająca uprawnienia o specjalności budowlano-konstrukcyjnej
 - 1 osoba posiadająca uprawnienia o specjalności sieci i instalacje sanitarne
 - 1 osoba posiadająca uprawnienia o specjalności sieci i instalacje elektryczne
 - 1 osoba posiadająca uprawnienia o specjalności sieci i instalacje telekomunikacyjne
 - 1 osoba posiadająca uprawnienia o specjalności konstrukcyjno-inżynierskiej w zakresie dróg

2. Dokumenty wymagane od Oferenta:

Zamawiający wymaga, aby każdy z Wykonawców składając ofertę na przedmiot zamówienia określony w Rozdziale II, złożył następujące **dokumenty**:

- A. formularz Oferty (zał. nr 1) wraz z załącznikiem cennikiem - zestawieniem poszczególnych opracowań i prac,
- B. aktualny odpis z właściwego rejestru albo aktualne zaświadczenia o wpisie do ewidencji działalności gospodarczej, jeżeli odrębne przepisy wymagają wpisu do rejestru lub zgłoszenia do ewidencji działalności gospodarczej, wystawionego nie wcześniej niż 6 miesięcy przed upływem terminu składania ofert;
- C. oświadczenie zgodnie z wymogami art. 22 i 24 Prawa (zał. nr 2);
- D. projekt umowy – który winien być akceptowany poprzez podpisanie przez upełnomocnionego przedstawiciela Wykonawcy (zał. nr 3),
- E. Załącznik 4a i 4b z dokumentami

Zamawiający dopuszcza wspólne ubieganie się Wykonawców o udzielenie zamówienia publicznego. W takim przypadku Wykonawcy ustanawiają pełnomocnika do reprezentowania ich w postępowaniu. Do oferty należy dołączyć pełnomocnictwo.

Dokumenty stanowiące załączniki wymagane specyfikacją powinny zostać wypełnione przez Wykonawcę wg warunków i postanowień zawartych w niej - bez dokonania w nich zmian. W przypadku, gdy jakaś część wymaganych dokumentów nie dotyczy Wykonawcy, wpisuje on w danym miejscu "nie dotyczy".

Dokumenty : odpis z rejestru i inne dokumenty mogą być przedstawione w formie oryginałów lub kserokopii wymaganych dokumentów, poświadczonej za zgodność z oryginałem przez Wykonawcę .

Jednocześnie Zamawiający informuje , że wszelkie pełnomocnictwa składane w ofercie muszą być w formie oryginałów lub notarialnie potwierdzonej kserokopii.

Zamawiający może zażądać przedstawienia oryginału lub notarialnie potwierdzonej kopii dokumentu, gdy przedstawiona przez Wykonawcę kserokopia dokumentu jest nieczytelna lub budzi wątpliwości co do jej prawidłowości, a Zamawiający nie może sprawdzić jej prawdziwości w inny sposób.
Zamawiający prosi o wypełnianie dokumentów załączonych do specyfikacji.

3. Zasady oceny spełnienia warunków i wymogów Zamawiającego:

Zamawiający oceni spełnienie warunków i wymogów określonych w pkt.V.1 i pkt.V.2.:

A/ Jeżeli Wykonawca nie wykaże się spełnieniem warunków i wymogów o których mowa w pkt.V.1i pkt.V.2 lub w przypadku gdy Zamawiający nie uzna złożonych dokumentów za spełniające te wymogi, Wykonawca zostanie **wykluczony lub oferta odrzucona** bez szczegółowej analizy merytorycznej oferty. Ofertę Wykonawcy wykluczonego uznaje się za odrzuconą.

B/ Jeżeli Wykonawca wykaże się spełnieniem warunków i wymogów, o których mowa w pkt.V.1 i pkt.V.2 oraz Zamawiający uzna złożone dokumenty za spełniające te wymogi, Oferta zostanie zakwalifikowana do dalszej analizy.

Zamawiający informuje, że sposobem porozumiewania się pomiędzy Wykonawca – Zamawiający będzie forma pisemna. Zamawiający dopuszcza formę porozumiewania się faxem. Jeżeli Zamawiający lub Wykonawca przekazują dokumenty lub informację (za wyjątkiem oferty) faxem, każda ze stron na żądanie drugiej, niezwłocznie potwierdza fakt ich otrzymania.

ROZDZIAŁ VI WADIUM

Zamawiający nie przewiduje wpłaty wadium.

ROZDZIAŁ VII - KRYTERIA OCENY OFERT

1. Kryteria wyboru najkorzystniejszej Oferty :

Cena – 100%

Zamawiający uzna za najkorzystniejszą ofertę z najniższą ceną.

ROZDZIAŁ VIII . SKŁADANIE OFERT

1. Forma przygotowania Oferty :

- 1.1. Oferta powinna być napisana w 1 egz. na maszynie do pisania lub przy pomocy komputera lub ręcznie oraz powinna być podpisana przez upełnomocnionego przedstawiciela lub przedstawicieli Wykonawcy (zgodnie z wpisem w stosownym dokumencie uprawniającym do występowania w obrocie prawnym, zgodnie z wymaganiami ustawowymi).
- 1.2. Wszystkie miejsca, w których Wykonawca naniósł zmiany winny być parafowane przez osobę podpisującą ofertę.

2. Forma złożenia Oferty :

- 2.1. Wykonawca powinien złożyć ofertę wraz z wszystkimi wymaganymi przez Prawo i specyfikację dokumentami, załącznikami.

- 2.2. Oferta powinna zostać złożona w zamkniętej kopercie w sposób uniemożliwiający jej przypadkowe otwarcie i oznaczona wyłącznie :
- a/ firmą (nazwiskiem) i adresem Wykonawcy,
 - b/ oznakowaniem : "**Oferta na opracowanie dokumentacji technicznej na modernizację siedziby KPP w Bytowie ul. Styp Rekowskiego nr sprawy - 85/07**"
- 2.3. Jeżeli Oferta zostanie złożona w inny sposób niż powyżej opisany, Zamawiający - KWP w Gdańsku nie bierze odpowiedzialności za nieprawidłowe skierowanie, przedwczesne lub przypadkowe otwarcie oferty.

3. Uznanie ważności Oferty :

Aby Oferta mogła zostać uznana za ważną i brać udział w ocenie powinna spełniać wymogi Ustawy i niniejszej specyfikacji, a zwłaszcza być złożona w terminie do składania ofert , o którym mowa w Rozdział VII, pkt 4. specyfikacji.

Zamawiający zgodnie z art.89 ust. 1 Prawa zamówień publicznych zobowiązany jest **odrzuć** Ofertę, jeżeli :

- 1) jest niezgodna z ustawą;
- 2) jej treść nie odpowiada treści specyfikacji istotnych warunków zamówienia;
- 3) jej złożenie stanowi czyn nieuczciwej konkurencji w rozumieniu przepisów o zwalczaniu nieuczciwej konkurencji;
- 4) zawiera rażąco niską cenę w stosunku do przedmiotu zamówienia;
- 5) została złożona przez Wykonawcę wykluczonego z udziału w postępowaniu o udzielenie zamówienia lub nie zaproszonego do składania ofert;
- 6) zawiera omyłki rachunkowe w obliczeniu ceny, których nie można poprawić na podstawie art. 88, lub błędy w obliczeniu ceny;
- 7) Wykonawca w terminie 7 dni od dnia otrzymania zawiadomienia nie zgodził się na poprawienie omyłki rachunkowej w obliczeniu ceny;
- 8) jest nieważna na podstawie odrębnych przepisów.

4. Termin i miejsce złożenia oferty:

4.1. Oferta powinna zostać złożona Zamawiającemu na adres:

**Sekcja Zamówień Publicznych KWP w Gdańsku Komenda Wojewódzka Policji w Gdańsku,
80-875 Gdańsk, ul. Biskupia 23 –w nieprzekraczalnym terminie do dnia
27.04.2007 r. do godz. 9.50 .**

4.2. Jeżeli oferta wpłynie do Zamawiającego pocztą lub inną drogą (np. pocztą kurierską), o terminie złożenia oferty decyduje termin dostarczenia oferty do Zamawiającego, a nie termin np. wysłania oferty listem poleconym lub złożenia zlecenia Oferty pocztą kurierską.

5. Koszty sporządzenia Oferty :

Wykonawca poniesie wszelkie koszty związane z przygotowaniem i złożeniem oferty.

6. Język Oferty :

- 6.1. Oferta oraz cała korespondencja i dokumenty związane z ofertą powinny być sporządzone wyłącznie w języku polskim.
- 6.2. Dokumenty związane z ofertą i literatura pomocnicza (np. prospekty reklamowe) mogą być dostarczone innym języku, jeżeli będą zaopatrzone w dokładny przekład odnośnych fragmentów na język polski.

7. Związanie Ofertą :

- 7.1. Oferta winna zachować swoją ważność przez okres 30 dni od upływu terminu do składania ofert.
- 7.2. W uzasadnionych przypadkach na co najmniej 7 dni przed upływem terminu związania ofertą zamawiający może tylko raz zwrócić się do wykonawców o wyrażenie zgody na przedłużenie tego terminu o oznaczony okres, nie dłuższy jednak niż 60 dni.
- 7.3. Z postępowania o zamówienie publiczne wyklucza się Wykonawcę, który nie wyraził zgody na przedłużenie okresu związania z ofertą.

8. Ilość Ofert :

8.1. Każdy z Wykonawców może złożyć tylko jedną ofertę na całość przedmiotu zamówienia

9. Przedłużenie terminu składania Ofert :

9.1. Zamawiający przedłuża termin składania ofert w celu umożliwienia Wykonawcom uwzględnienia w przygotowanych ofertach otrzymanych wyjaśnień albo uzupełnień dotyczących specyfikacji.

9.2. Przedłużenie terminu składania ofert dopuszczalne jest tylko przed jego upływem.

9.3. O przedłużeniu terminu do składania ofert Zamawiający – KWP w Gdańsku powiadomi natychmiast każdego Wykonawcę, któremu przekazano specyfikację.

10. Oferty spóźnione :

Wszystkie oferty otrzymane przez Zamawiającego - KWP w Gdańsku po terminie do składania ofert zostaną zwrócone Wykonawcom bez otwierania po upływie terminu przewidzianego na wniesienie protestu.

11. Modyfikacja i wycofanie Ofert :

11.1 Wykonawca może dokonać modyfikacji lub wycofać złożoną ofertę na pisemny wniosek który zostanie złożony Zamawiającemu - KWP w Gdańsku przed upływem terminu wyznaczonego na składanie ofert.

12. Uzyskanie informacji niezbędnych do przygotowania Oferty :

Zaleca się, aby Wykonawca uzyskał wszelkie informacje i dane, które mogą być konieczne do przygotowania oferty i podpisania umowy.

13. Osoby upoważnione ze strony Zamawiającego do bezpośredniego kontaktowania się z Wykonawcami :

Osobą upoważnioną przez Zamawiającego - KWP w Gdańsku do kontaktu z Wykonawcami jest p. Ewa Samulak-Augustyn – Starszy Specjalista Sekcji Zamówień Publicznych KWP w Gdańsku, tel. 058-32-14817, p. Monika Sarach - Specjalista Sekcji Zamówień Publicznych KWP w Gdańsku, fax 058-32-14810 e-mail: zamowienia-kwp@pomorska.policja.gov.pl w godz. 8⁰⁰ - 15⁰⁰.

14 .Forma pracy osoby upoważnionej :

W przypadku wątpliwości dotyczących zapisów specyfikacji, Wykonawca który otrzymał specyfikację może złożyć zapytanie w formie pisemnej do Zamawiającego - KWP w Gdańsku , w terminie nie późniejszym niż sześć dni przed upływem terminu otwarcia ofert. Zamawiający -KWP w Gdańsku prześle treść wyjaśnień wszystkim Wykonawcom, którym dostarczono Specyfikację, bez wskazania źródła zapytania.

15. Modyfikacja SIWZ :

Zamawiający – KWP w Gdańsku może w każdym czasie, przed upływem terminu do składania ofert zmodyfikować treść dokumentów zawierających SIWZ. Dokonane w ten sposób uzupełnienie przekazuje się niezwłocznie wszystkim Wykonawcom i są one dla nich wiążące.

16. Zebranie Wykonawców :

Zamawiający nie przewiduje zebrania Wykonawców, o którym mowa w art. 38 ust. 3 USTAWY – Prawo zamówień publicznych.

ROZDZIAŁ IX . POSTĘPOWANIE O ZAMÓWIENIA PUBLICZNE

1. Publiczne otwarcie Ofert :

1.1. Złożone Oferty zostaną otwarte publicznie **w dniu 27.04.2007r. o godz. 10⁰⁰** w siedzibie Zamawiającego : KOMENDA WOJEWÓDZKA POLICJI W GDAŃSKU , 80-875 Gdańsk, ul. Biskupia 23 – Sekcja Zamówień Publicznych w obecności przedstawicieli Wykonawców, którzy zechcą wziąć udział w otwarciu ofert.

1.2. W trakcie części jawnej Zamawiający – KWP w Gdańsku odczyta przed otwarciem ofert kwotę jaką zamierza przeznaczyć na sfinansowanie zamówienia, a następnie otworzy oferty i odczyta:

- firmę (nazwę) i adres Wykonawcy
- cenę oferty.

1.3. Informacje, o których mowa powyżej doręczone zostaną Wykonawcom, którzy nie byli obecni przy otwieraniu ofert, na ich pisemny wniosek.

2. Wyjaśnianie Ofert :

2.1. Dla ułatwienia oceny i porównania złożonych ofert, Zamawiający może według swojego uznania, zwrócić się do każdego Wykonawcy o wyjaśnienie treści złożonej oferty. Żądane wyjaśnienia zostaną przekazane przez Wykonawcę niezwłocznie w formie pisemnej lub faxem.

2.2. Zamawiający nie przewiduje w związku z zadanymi pytaniami lub wyrażonymi wątpliwościami, żadnych negocjacji dotyczących złożonej oferty.

2.3 .W przypadku stwierdzenia w ofercie oczywistych omyłek pisarskich i rachunkowych, Zamawiający – KWP w Gdańsku poprawi omyłki, niezwłocznie zawiadamiając o tym wszystkich Wykonawców którzy złożyli oferty.,

2.4 Zamawiający poprawia omyłki rachunkowe w obliczeniu ceny w następujący sposób:

- 1) w przypadku mnożenia cen jednostkowych i liczby jednostek miar:
 - a) jeżeli obliczona cena nie odpowiada iloczynowi ceny jednostkowej oraz liczby jednostek miar, przyjmuje się, że prawidłowo podano liczbę jednostek miar oraz cenę jednostkową,
 - b) jeżeli cenę jednostkową podano rozbieżnie słownie i liczbą, przyjmuje się, że prawidłowo podano liczbę jednostek miar i ten zapis ceny jednostkowej, który odpowiada dokonaniem obliczeniu ceny;
- 2) w przypadku sumowania cen za poszczególne części zamówienia:
 - a) jeżeli obliczona cena nie odpowiada sumie cen za części zamówienia, przyjmuje się, że prawidłowo podano ceny za części zamówienia,
 - b) jeżeli cenę za część zamówienia podano rozbieżnie słownie i liczbą, przyjmuje się, że prawidłowo podano ten zapis, który odpowiada dokonaniem obliczeniu ceny,
 - c) jeżeli ani cena za część zamówienia podana liczbą, ani podana słownie nie odpowiadają obliczonej cenie, przyjmuje się, że prawidłowo podano ceny za część zamówienia wyrażone słownie;
- 3) w przypadku oferty z ceną określoną za cały przedmiot zamówienia albo jego część (cena ryczałtowa):
 - a) przyjmuje się, że prawidłowo podano cenę ryczałtową bez względu na sposób jej obliczenia,
 - b) jeżeli cena ryczałtowa podana liczbą nie odpowiada cenie ryczałtowej podanej słownie, przyjmuje się za prawidłową cenę ryczałtową podaną słownie,
 - c) jeżeli obliczona cena nie odpowiada sumie cen ryczałtowych, przyjmuje się, że prawidłowo podano poszczególne ceny ryczałtowe.

3. Badanie i ocena ofert :

3.1.Ocena, porównanie i wybór najkorzystniejszej oferty będzie przeprowadzony przez Komisję przetargową powołaną przez Zamawiającego – KWP w Gdańsku, na podstawie ustalonych kryteriów, o których mowa w specyfikacji. Ocena Komisji przetargowej podlega zatwierdzeniu przez Zamawiającego. Protokół wraz z załącznikami jest jawny. Załączniki do protokołu udostępnia się po dokonaniu wyboru najkorzystniejszej oferty lub unieważnieniu postępowania, z tym że oferty są jawne od chwili ich otwarcia, a wnioski o dopuszczenie do udziału w postępowaniu po upływie terminu ich składania.

4. Rozstrzygnięcie postępowania :

Postępowanie zostanie rozstrzygnięte w momencie gdy jego wynik zatwierdzi Zamawiający.

5. Zawiadomienie :

Zamawiający - KWP w Gdańsku zawiadomi niezwłocznie, pisemnie o wyniku postępowania wszystkich uczestników zgodnie z art. 92 uPzp

6. Podpisanie umowy :

- Podpisanie umowy z wybranym Wykonawcą nastąpi w ósmym dniu od daty ogłoszenia o wyniku postępowania, jednak nie później niż w dniu, w którym upływa termin związania ofertą. Umowy zostaną podpisane w siedzibie Zamawiającego.

- Jeżeli Wykonawca, którego oferta została wybrana, uchyla się od zawarcia umowy w sprawie zamówienia publicznego lub nie wnosi wymaganego zabezpieczenia należytego wykonania umowy, zamawiający może wybrać ofertę najkorzystniejszą spośród pozostałych ofert, bez przeprowadzania ich ponownej oceny, chyba że zachodzą przesłanki, o których mowa w art. 93 ust. 1

7. Zabezpieczenie należytego wykonania umowy:

Zamawiający przewiduje wpłatę zabezpieczenia należytego wykonania umowy na zasadach zgodnie z projektem umowy.

8. Z chwilą podpisania umowy postępowanie uważa się za zakończone.

9. Unieważnienie postępowania.

Zamawiający ma prawo zgodnie z art.93 uPzp unieważnić postępowanie o udzielenie zamówienia publicznego w przypadku, gdy:

- 1) nie złożono żadnej oferty niepodlegającej odrzuceniu albo nie wpłynął żaden wniosek o dopuszczenie do udziału w postępowaniu od wykonawcy niepodlegającego wykluczeniu, z zastrzeżeniem pkt 2 i 3;
- 2) w postępowaniu prowadzonym w trybie zapytania o cenę nie złożono co najmniej dwóch ofert nie podlegających odrzuceniu;
- 3) w postępowaniu prowadzonym w trybie licytacji elektronicznej wpłynęły mniej niż dwa wnioski o dopuszczenie do udziału w licytacji elektronicznej albo nie zostały złożone oferty przez co najmniej dwóch wykonawców niepodlegające wykluczeniu;
- 4) cena najkorzystniejszej oferty przewyższa kwotę, którą zamawiający może przeznaczyć na sfinansowanie zamówienia;
- 5) w przypadkach, o których mowa w art. 91 ust. 5, zostały złożone oferty dodatkowe o takiej samej cenie;
- 6) wystąpiła istotna zmiana okoliczności powodująca, że prowadzenie postępowania lub wykonanie zamówienia nie leży w interesie publicznym, czego nie można było wcześniej przewidzieć;
- 7) postępowanie obarczone jest wadą uniemożliwiającą zawarcie ważnej umowy w sprawie zamówienia publicznego.

O ewentualnym unieważnieniu Zamawiający – KWP w Gdańsku poinformuje Wykonawców, podając uzasadnienie faktyczne i prawne.

ROZDZIAŁ X. ŚRODKI OCHRONY PRAWNEJ

1.Zasady wnoszenia protestu

1. Wobec treści ogłoszenia o zamówieniu, czynności podjętych przez Zamawiającego w toku postępowania oraz w przypadku zaniechania przez Zamawiającego czynności, do której jest obowiązany na podstawie ustawy, można wnieść protest do Zamawiającego.
2. Protest wnosi się w terminie 7 dni od dnia, w którym powzięto lub można było powziąć wiadomość o okolicznościach stanowiących podstawę jego wniesienia. Protest uważa się za wniesiony z chwilą, gdy dotarł on do Zamawiającego w taki sposób, że mógł zapoznać się z jego treścią
3. Protest dotyczący treści ogłoszenia, a jeżeli postępowanie jest prowadzone w trybie przetargu nieograniczonego, także dotyczące postanowień specyfikacji istotnych warunków zamówienia, wnosi się w terminie 7 dni od dnia publikacji ogłoszenia w Biuletynie Zamówień Publicznych lub zamieszczenia specyfikacji istotnych warunków zamówienia na stronie internetowej lub na stronach portalu internetowego Urzędu - jeżeli wartość zamówienia jest mniejsza niż kwoty określone w przepisach wydanych na podstawie art. 11 ust. 8.
4. W przypadku wniesienia protestu dotyczącego treści ogłoszenia lub postanowień specyfikacji istotnych warunków zamówienia Zamawiający może przedłużyć termin składania ofert.

5. Wniesienie protestu jest dopuszczalne tylko przed zawarciem umowy.

6. Zamawiający odrzuca protest wniesiony po terminie, wniesiony przez podmiot nieuprawniony lub protest niedopuszczalny na podstawie art. 181 ust. 6.

7. Protest powinien wskazywać oprotestowaną czynność lub zaniechanie Zamawiającego, a także zawierać żądanie, związane przytoczenie zarzutów oraz okoliczności faktycznych i prawnych uzasadniających wniesienie protestu.

Zamawiający rozstrzyga protest zgodnie z art. 183 uPzp.

2.Odwołania i skargi

W postępowaniu tym wartość zamówienia nie przekracza wyrażonej w złotych kwoty 60.000 Euro – nie stosuje się przepisów Ustawy dotyczących odwołań i skarg.

ZAMAWIAJĄCY:

ZAŁ.NR 1

pieczętka firmowa Wykonawcy

....., dnia

OFERTA

**KOMENDA WOJEWÓDZKA POLICJI
UL. BISKUPIA 23
80 – 875 GDAŃSK**

Nawiązując do ogłoszenia o przetargu nieograniczonym na:

“Przetarg na opracowanie dokumentacji technicznej na modernizację siedziby KPP Bytów”.

1. Oferujemy wykonanie wyżej wymienionego przedmiotu zamówienia za cenę

..... zł brutto

zgodnie z cennikiem – zestawieniem poszczególnych opracowań i prac.

2. Oświadczamy, że zapoznaliśmy się ze SPECYFIKACJĄ ISTOTNYCH WARUNKÓW ZAMÓWIENIA i nie wnosimy do niej zastrzeżeń oraz, że zdobyliśmy konieczne informacje do przygotowania Oferty.

3. Oświadczamy, że uważamy się za związanych Ofertą na czas wskazany w SPECYFIKACJI ISTOTNYCH WARUNKÓW ZAMÓWIENIA, tj. 30 dni od ostatniego dnia do składania ofert

4. Oświadczamy, że zapoznaliśmy się z **warunkami umowy** w niniejszej Specyfikacji i przyjmujemy je bez zastrzeżeń.

5. Zobowiązujemy się, w przypadku przyznania nam zamówienia, do podpisania umowy w ósmym dniu od daty wyboru naszej Oferty, jednak nie później niż w dniu, w którym upływa termin związania ofertą.

6. Zobowiązujemy się do wykonania przedmiotu zamówienia publicznego w terminie do dnia (nie dłużej niż do dnia 31.10.2007)

7. Upoważniamy Zamawiającego /bądź uprawnionych przedstawicieli/ do przeprowadzenia wszelkich badań mających na celu sprawdzenie zaświadczeń, dokumentów i przedłożonych informacji oraz do wyjaśnienia finansowych i technicznych aspektów naszej oferty.

8. Oświadczamy, iż wszystkie informacje zamieszczone w ofercie są prawdziwe

Data i podpis:

(pełnomocniony przedstawiciel)

OŚWIADCZENIE

Zgodnie z art. 22 i 24 - ustawy - Prawo zamówień publicznych z dnia 29.01.2004r. z późniejszymi zmianami niniejszym oświadczam, że:

- 1) posiadam uprawnienia do wykonywania określonej działalności lub czynności, jeżeli ustawy nakładają obowiązek posiadania takich uprawnień;
- 2) posiadają niezbędną wiedzę i doświadczenie oraz dysponują potencjałem technicznym i osobami zdolnymi do wykonania zamówienia;
- 3) znajduję się w sytuacji ekonomicznej i finansowej zapewniającej wykonanie zamówienia;
- 4) nie podlegam wykluczeniu z postępowania na podstawie art. 24, ust 1 Ustawy – Prawo zamówień publicznych, gdzie wyklucza się:
 - wykonawców, którzy w ciągu ostatnich 3 lat przed wszczęciem postępowania wyrządzili szkodę nie wykonując zamówienia lub wykonując je nienależycie, a szkoda ta nie została dobrowolnie naprawiona do dnia wszczęcia postępowania, chyba że niewykonanie lub nienależyte wykonanie jest następstwem okoliczności, za które wykonawca nie ponosi odpowiedzialności;
 - wykonawców, w stosunku do których otwarto likwidację lub których upadłość ogłoszono, z wyjątkiem wykonawców, którzy po ogłoszeniu upadłości zawarli układ zatwierdzony prawomocnym postanowieniem sądu, jeżeli układ nie przewiduje zaspokojenia wierzycieli poprzez likwidację majątku upadłego;
 - wykonawców, którzy zalegają z uiszczeniem podatków, opłat lub składek na ubezpieczenia społeczne lub zdrowotne, z wyjątkiem przypadków gdy uzyskali oni przewidziane prawem zwolnienie, odroczenie, rozłożenie na raty zaległych płatności lub wstrzymanie w całości wykonania decyzji właściwego organu;
 - osoby fizyczne, które prawomocnie skazano za przestępstwo popełnione w związku z postępowaniem o udzielenie zamówienia, przestępstwo przeciwko prawom osób wykonujących pracę zarobkową, przestępstwo przekupstwa, przestępstwo przeciwko obrotowi gospodarczemu lub inne przestępstwo popełnione w celu osiągnięcia korzyści majątkowych, a także za przestępstwo skarbowe lub przestępstwo udziału w zorganizowanej grupie albo związku mających na celu popełnienie przestępstwa lub przestępstwa skarbowego;
 - spółki jawne, których wspólnika prawomocnie skazano za przestępstwo popełnione w związku z postępowaniem o udzielenie zamówienia, przestępstwo przeciwko prawom osób wykonujących pracę zarobkową, przestępstwo przekupstwa, przestępstwo przeciwko obrotowi gospodarczemu lub inne przestępstwo popełnione w celu osiągnięcia korzyści majątkowych, a także za przestępstwo skarbowe lub przestępstwo udziału w zorganizowanej grupie albo związku mających na celu popełnienie przestępstwa lub przestępstwa skarbowego;
 - spółki partnerskie, których partnera lub członka zarządu prawomocnie skazano za przestępstwo popełnione w związku z postępowaniem o udzielenie zamówienia, przestępstwo przeciwko prawom osób wykonujących pracę zarobkową, przestępstwo przekupstwa, przestępstwo przeciwko obrotowi gospodarczemu lub inne przestępstwo popełnione w celu osiągnięcia korzyści majątkowych, a także za przestępstwo skarbowe lub przestępstwo udziału w zorganizowanej grupie albo związku mających na celu popełnienie przestępstwa lub przestępstwa skarbowego;
 - spółki komandytowe oraz spółki komandytowo-akcyjne, których komplementariusza prawomocnie skazano za przestępstwo popełnione w związku z postępowaniem o udzielenie zamówienia, przestępstwo przeciwko prawom osób wykonujących pracę zarobkową, przestępstwo przekupstwa,

przestępstwo przeciwko obrotowi gospodarczemu lub inne przestępstwo popełnione w celu osiągnięcia korzyści majątkowych, a także za przestępstwo skarbowe lub przestępstwo udziału w zorganizowanej grupie albo związku mających na celu popełnienie przestępstwa lub przestępstwa skarbowego;

- osoby prawne, których urzędującego członka organu zarządzającego prawomocnie skazano za przestępstwo popełnione w związku z postępowaniem o udzielenie zamówienia, przestępstwo przeciwko prawom osób wykonujących pracę zarobkową, przestępstwo przekupstwa, przestępstwo przeciwko obrotowi gospodarczemu lub inne przestępstwo popełnione w celu osiągnięcia korzyści majątkowych, a także za przestępstwo skarbowe lub przestępstwo udziału w zorganizowanej grupie albo związku mających na celu popełnienie przestępstwa lub przestępstwa skarbowego;
- podmioty zbiorowe, wobec których sąd orzekł zakaz ubiegania się o zamówienia, na podstawie przepisów o odpowiedzialności podmiotów zbiorowych za czyny zabronione pod groźbą kary;

oraz nie podlegam wykluczeniu na podstawie art. 24, ust. 2, pkt. 1 i 2, gdzie wyklucza się wykonawców którzy:

- wykonywali bezpośrednio czynności związane z przygotowaniem prowadzonego postępowania lub posługiwali się w celu sporządzenia oferty osobami uczestniczącymi w dokonywaniu tych czynności, chyba że udział tych wykonawców w postępowaniu nie utrudni uczciwej konkurencji; przepisu nie stosuje się do wykonawców, którym udziela się zamówienia na podstawie art. 62 ust. 1 pkt 2 lub art. 67 ust. 1 pkt 1 i 2;
- złożyli nieprawdziwe informacje mające wpływ na wynik prowadzonego postępowania;
- nie złożyli oświadczenia o spełnianiu warunków udziału w postępowaniu lub dokumentów potwierdzających spełnianie tych warunków lub złożone dokumenty zawierają błędy, z zastrzeżeniem art. 26 ust. 3;

Data:

Podpis Wykonawcy:

/pełnomocniony przedstawiciel/

UMOWA NR

Zawarta w dniu roku pomiędzy Komendą Wojewódzką Policji w Gdańsku, 80-819 Gdańsk, ul. Okopowa 15, reprezentowaną przez:

1. mł. insp. mgr Henryka Szczepańskiego – p.o. Zastępcę Pomorskiego Komendanta Wojewódzkiego Policji w Gdańsku
2. asp. sztab. Katarzynę Radka - p.o. Głównego Księgowego KWP w Gdańsku

zwanym w treści umowy **Zamawiającym**,

a
Wykonawcą

.....
.....
reprezentowanym przez:

1.
2.

o następującej treści:

§ 1

Zgodnie z wynikiem postępowania o zamówienie publiczne nr Wykonawca zobowiązuje się wykonać **dokumentację techniczną**, pełną, wielobranżową, jednostadiową wraz z **przedmiarami robót, kosztorysem inwestorskim, szczegółowymi specyfikacjami** technicznych wykonania i odbioru robót budowlanych, **wizualizacją** kompleksu obiektów oraz **pozwoleniem na budowę** na modernizację siedziby KPP w Bytowie ul. Styp Rekowskiego.

Zakres opracowania:

- inwentaryzacja obiektów wraz z niezbędnymi odkrywkami potrzebnymi do wykonania projektów i kosztorysów w zakresie jak niżej
- ekspertyza techniczna stanu konstrukcji i elementów budynków, z uwzględnieniem stanu podłoża gruntowego, z uwagi na adaptację poddasza budynku głównego do funkcji biurowej oraz wybranych pomieszczeń do ich docelowej funkcji w tym wykonania nowych otworów drzwiowych, przebudowy klatki schodowej i innych, obejmująca także budynek garaży
- ekspertyza kominiarska,
- projekt zagospodarowania terenu
- projekt budowlany wraz z informacją dotyczącą bezpieczeństwa i ochrony zdrowia
- projekty wykonawcze architektoniczne uwzględniające podział funkcjonalny na pomieszczenia,
- projekt wykonawczy remontu stanowiska obsługi codziennej samochodów
- projekty wykonawcze konstrukcyjne
- projekty wykonawcze instalacji elektrycznych wewnętrznych i zewnętrznych
- projekty wykonawcze instalacji odgromowej
- projekty wykonawcze instalacji c.o.
- projekty wykonawcze instalacji wod. -kan.
- projekt wykonawczy sieci wod. – kan.
- projekt wykonawczy kanalizacji deszczowej
- projekty wykonawcze instalacji wentylacji mechanicznej i klimatyzacji pomieszczeń w niezbędnym zakresie
- projekt wykonawczy instalacji teletechnicznych i logicznych oraz innych systemów wg programu funkcjonalno-użytkowego
- projekt wykonawczy przyłącza telekomunikacyjnego
- projekt wykonawczy drogowy
- projekt wykonawczy zieleni
- szczegółowe specyfikacje techniczne wykonania i odbioru robót budowlanych dla każdej branży
- kosztorysy inwestorskie dla każdej branży
- przedmiary robót dla każdej branży
- wizualizacja kompleksu obiektów

oraz **inne** opracowania **niezbędne** w celu prawidłowej realizacji zamówienia.

W zakres umowy wchodzi **pełnienie Nadzoru Autorskiego** w okresie realizacji inwestycji.

§ 2

Wykonawca oświadcza, że jest uprawniony oraz posiada niezbędne kwalifikacje do pełnej realizacji przedmiotu umowy.

§ 3

Wykonawca zobowiązuje się do wykonania i dostarczenia dokumentacji projektowej wraz z wszelkimi uzgodnieniami oraz uzyskaniem pozwolenia na budowę **w terminie do dnia 31.10.2007r.** z tym, że rozwiązania funkcjonalno-użytkowo- przestrzenne Wykonawca uzgodni z Zamawiającym w terminie dwóch tygodni od dnia podpisania umowy.

§ 4

1. Za wykonanie przedmiotu umowy strony ustalają wynagrodzenie ryczałtowe z podatkiem VAT 22% w wysokości:

- wynagrodzenie netto: zł
- podatek VAT 22%: zł
- razem: zł brutto

słownie złotych:.....

- 2. Wartość umowna zawiera koszt uzgodnień zewnętrznych (instytucje).
- 3. Zamawiający nie wyraża zgody na przenoszenie wierzitelności Wykonawcy na osoby trzecie (przelewy).

§ 5

1. Zamawiający na podstawie niniejszej umowy uprawniony jest do zastosowania dokumentacji projektowej do jednej budowy określonej niniejszą umową.
2. Za udzielenie uprawnienia, o którym mowa w ust. 1 Wykonawcy nie przysługuje dodatkowe wynagrodzenie.
3. Zamawiający może bez zgody Wykonawcy powierzyć wykonanie robót budowlanych według dokumentacji stanowiącej przedmiot niniejszej umowy.
4. Powyższe ustalenia nie naruszają uprawnień Wykonawcy wynikających z praw autorskich osobistych.
5. W ramach umowy Zamawiający zobowiązuje Wykonawcę do powielenia dokumentacji technicznej w ilości niezbędnej do przeprowadzenia postępowania o zamówienie publiczne na roboty budowlane – za osobnym wynagrodzeniem. Wykonawca przekazuje Zamawiającemu powieloną dokumentację protokołem zdawczo – odbiorczym. Termin powielania dokumentacji – 4 dni od dnia otrzymania zamówienia od Zamawiającego.
6. W przypadku nieotrzymania powielonej dokumentacji w w/w terminie Zamawiający obciąży Wykonawcę kwotą 1000 zł, a powielanie dokumentacji zleci innej firmie natomiast różnicą kosztów obciąży Wykonawcę.

§ 6

1. Odbiór dokumentacji projektowej nastąpi protokołem zdawczo –odbiorczym wraz z oświadczeniem Wykonawcy, że wymieniona w protokole dokumentacja jest wykonana zgodnie z umową, obowiązującymi przepisami techniczno – budowlanymi oraz normami i jest kompletna z punktu widzenia celu, któremu ma służyć.
Ponadto w protokole zdawczo – odbiorczym Wykonawca określi koszt brutto powielenia jednego kompletu dokumentacji.
2. Miejscem odbioru wykonanych prac projektowych będzie siedziba Zamawiającego: KWP w Gdańsku, ul. Biskupia 23.
3. Wykonawca przekaże opracowania projektowe w ilości:
 - inwentaryzacje obiektów **w 3 egzemplarzach**
 - ekspertyza techniczna **w 3 egzemplarzach**
 - projekt zagospodarowania terenu, projekt budowlany i projekty wykonawcze **po 6 egzemplarzy każdy z projektów**
 - szczegółowe specyfikacje techniczne wykonania i odbioru robót budowlanych **w 6 egzemplarzach**
 - wizualizacja kompleksu obiektów w formacie A3 **w 2 kpl**
 - przedmiary robót **w 5 egzemplarzach** w formie drukowanej i **w 1 egzemplarzu na CD** zapisane w formacie **ath.**
 - kosztorysy inwestorskie **w 3 egzemplarzach** w formie drukowanej i **w 1 egzemplarzu na CD** zapisane w formacie **ath.**
 - projekt zagospodarowania terenu, projekty wykonawcze, szczegółowe specyfikacje techniczne wykonania i odbioru robót budowlanych, oraz przedmiary robót dla celu postępowania przetargowego **w 2 egzemplarzach na CD** zapisane w formacie **pdf.**

§ 7

1. Podstawą wystawienia przez Wykonawcę faktury za wykonane prace projektowe, będzie protokół odbioru technicznego dokumentacji dokonany przez Komisję Zamawiającego w terminie nie dłuższym niż 10 dni roboczych od daty dostarczenia dokumentacji Zamawiającemu z wykazem i oświadczeniem o jej kompletności, zgodnie z postanowieniem § 6 umowy.
2. Zamawiający oświadcza, że posiada środki finansowe na realizację prac projektowych objętych umową.
3. Należność za wykonane prace projektowe płatna będzie na konto Wykonawcy w
4. Termin płatności faktur za wykonane prace projektowe wynosi 21 dni od daty otrzymania faktury przez Zamawiającego.
5. W przypadku nieterminowej płatności faktur Wykonawcy przysługuje prawo dochodzenia odsetek w ustawowej wysokości.

§ 8

1. Wykonawca zobowiązuje się w ramach wynagrodzenia określonego w §4 umowy do pełnienia Nadzoru Autorskiego w okresie realizacji inwestycji oraz w okresie rękojmi.
2. Wykonawca każdorazowo na wezwanie służb Zamawiającego w terminie maksymalnie 2 dni od powiadomienia odniesie się do zgłoszonych uwag związanych z realizacją inwestycji. Pełne odniesienie się do zgłoszonych problemów Zamawiającego w tym dokonanie niezbędnych wpisów w Dzienniku Budowy wykonanie zmian w dokumentacji itp. Wykonawca zobowiązuje się zrealizować w terminie maksymalnie 4 dni od dnia powiadomienia przez służby Zamawianego.
3. **Nie dotrzymanie terminów określonych w § 8 pkt 2 skutkować będzie obciążeniem Wykonawcy przez Zamawiającego kwotą 300 zł za każdy dzień zwłoki.**

§ 9

1. Okres rękojmi ustawowej na wykonane prace projektowe wynosi 12 miesięcy.
2. Wykonawca udziela gwarancji jakości na wykonane prace projektowe w okresie od daty odbioru dokumentacji do upływu okresu rękojmi wykonawcy robót zrealizowanych na podstawie tej dokumentacji.
3. Warunki jakości określa karta gwarancyjna stanowiąca załącznik do niniejszej umowy.

§ 10

Kary umowne:

1. Strony ustalają, że za zwłokę w następujących czynnościach:
 - w wykonaniu prac projektowych lub ich umówionej części
 - za nie usunięcie ujawnionych wad w dokumentacji projektowej w okresie rękojmi i gwarancji jakości licząc od dnia wyznaczonego na ich usunięciekara umowna wynosić będzie 0,5% od wartości przedmiotu umowy za każdy dzień zwłoki.
2. Jeżeli w toku realizacji inwestycji w oparciu o dokumentację projektową i kosztorysową przekazaną Zamawiającemu w trybie określonym w § 6 umowy, wystąpią potwierdzone przez strony wady i braki w dokumentacji projektowej i kosztorysowej, **Projektant poniesie pełne skutki finansowe** wynikłe z konieczności wykonania robót dodatkowych lub zamiennych spowodowanych tymi wadami i brakami.
3. Zabezpieczenie majątkowe zobowiązań, o których mowa w ust. 2 oraz zobowiązań z tytułu rękojmi i gwarancji, jak również roszczeń odszkodowawczych będących wynikiem niewykonania lub nienależytego wykonania umowy, stanowi polisa ubezpieczeniowa dołączona do niniejszej umowy jako załącznik do umowy.
4. Polisa ubezpieczeniowa powinna potwierdzać zawarcie ubezpieczenia odpowiedzialności cywilnej kontraktowej za szkody wyrządzone w związku z prowadzeniem działalności w zakresie wykonywania prac projektowych.
5. Okres ubezpieczenia wskazany w polisie ubezpieczeniowej powinien obejmować co najmniej okres rękojmi i gwarancji jakości za wykonaną w ramach niniejszej umowy dokumentację projektową.
6. Jeżeli dołączona do umowy polisa obejmuje okres krótszy niż okres rękojmi i gwarancji jakości na dokumentację projektową, Projektant zobowiązuje się zawrzeć przed upływem okresu ubezpieczenia nową umowę ubezpieczenia na okres nie krótszy niż okres pozostały do upływu terminu rękojmi i gwarancji jakości.
7. Polisę potwierdzającą przedłużenie terminu ubezpieczenia Wykonawca dostarczy Zamawiającemu w terminie 7 dni od daty jej otrzymania.
8. Strony zastrzegają sobie prawo dochodzenia odszkodowania uzupełniającego w wysokości rzeczywiście poniesionej szkody na zasadach określonych w Kodeksie Cywilnym.

§ 11

1. Zmiana postanowień zawartej umowy może nastąpić wyłącznie za zgodą obu stron wyrażoną w formie pisemnego aneksu pod rygorem nieważności.
2. Nie jest ważna zmiana postanowień zawartej umowy oraz wprowadzenie do niej nowych postanowień niekorzystnych dla Zamawiającego, jeżeli po ich uwzględnieniu należałoby zmienić treść oferty, na podstawie której dokonano wyboru Wykonawcy, chyba że konieczność wprowadzenia takich zmian jest następstwem okoliczności, których nie można było przewidzieć przy zawarciu umowy.

§ 12

1. Zamawiający oprócz wypadków wymienionych w przepisach Kodeksu Cywilnego regulujących umowę o dzieło, może odstąpić od umowy także w razie istotnej zmiany okoliczności powodujących, że wykonanie umowy nie leży w interesie publicznym, czego nie można było przewidzieć przy zawarciu umowy.
2. Odstąpienie od umowy w przypadku określonym w ust. 1 może nastąpić w trybie i na zasadach określonych w Ustawie Prawo zamówień publicznych.

§ 13

1. Do kierowania pracami projektowymi, stanowiącymi przedmiot umowy, Wykonawca wyznacza:

2. Jako koordynatora Zamawiającego w zakresie obowiązków wynikających z niniejszej umowy wyznacza się:

mgr inż. Ewę Rydzyńską, tel. (0 58) 32-14-801

§ 14

W sprawach nieuregulowanych niniejszą umową będą miały zastosowanie przepisy Kodeksu Cywilnego.

§ 15

Spory wynikłe na tle realizacji niniejszej umowy będą rozstrzygane przez sądy powszechne właściwe rzeczowo z siedzibą w Gdańsku.

§ 16

Umowę sporządzono w czterech jednobrzmiących egzemplarzach, jeden egzemplarz dla Wykonawcy, trzy dla Zamawiającego.

§ 17

Załącznikami do niniejszej umowy stanowiącymi jej integralną część są:

- załącznik nr 1 – karta gwarancyjna
- załącznik nr 2 – polisa ubezpieczeniowa

ZAMAWIAJĄCY:

WYKONAWCA:

Załącznik do umowy

(WZÓR)
KARTA GWARANCYJNA

§ 1

Na prace projektowe stanowiące przedmiot umowy, Wykonawca /Gwarant/ udziela gwarancji jakości na okres od dnia odbioru prac projektowych do upływu okresu rękojmi wykonawcy robót zrealizowanych na podstawie dokumentacji stanowiącej przedmiot niniejszej umowy.

§ 2

Wykonawca /Gwarant/ zobowiązany jest do usunięcia na swój koszt wad ujawnionych w okresie gwarancji w terminie wyznaczonym przez Zamawiającego.

§ 3

Roszczenia z tytułu gwarancji mogą być zgłoszone także po upływie okresu gwarancji, jeżeli przed jego upływem Zamawiający zawiadomi Wykonawcę o istnieniu wady.

§ 4

O istnieniu wady Zamawiający zobowiązany jest zawiadomić Wykonawcę na piśmie.

§ 5

W przypadku nie usunięcia wady przez Wykonawcę w terminie wyznaczonym przez Zamawiającego, Zamawiający ma prawo zlecić zastępcze usunięcie wad na koszt Wykonawcy.

WYKONAWCA:

**DOŚWIADCZENIE ZAWODOWE
W ZAKRESIE PROJEKTOWANYCH OBIEKTÓW**

Nazwa przedsiębiorstwa :

Adres przedsiębiorstwa :

Numer telefonu :Numer fax :

Wykonawca musi wykazać się przynajmniej dwoma projektami o powierzchni min. 1500 m² za wyjątkiem obiektów przemysłowych i magazynowych w okresie ostatnich trzech lat przed dniem wszczęcia postępowania o udzielenie zamówienia, a jeżeli okres prowadzenia działalności jest krótszy - w tym okresie, odpowiadających swoim rodzajem i wartością usługom stanowiącym przedmiot zamówienia, z podaniem ich wartości, przedmiotu, dat wykonania i odbiorców

L.p.	Nazwa projektu	Inwestor	Data realizacji	Powierzchnia m ²	Wartość zł brutto	Inne uwagi

Uwaga: Załączyć kserokopie dokumentów potwierdzających, że prace te zostały wykonane z należytą starannością. Będą tylko uznane dokonania potwierdzone dokumentami.

*Podpisano:
upoważniony przedstawiciel /*

KADRA TECHNICZNA

Nazwa przedsiębiorstwa :
 Adres przedsiębiorstwa :
 Numer telefonu : Numer fax :

Zespół	Nazwisko i imię	Nr uprawnień	Zakres	Lata pracy
1.	2.	3.	4.	5.
Zespół nr 1			Architektoniczne Budowlano – konstrukcyjne Sieci i instalacje elektryczne Sieci i instalacje sanitarne Sieci i instalacje telekomunikacyjne	
Zespół nr 2			j. w.	
Zespół nr 3			j. w.	

Uwaga : załączyć kserokopie uprawnień – będą sprawdzane tylko Zespoły z załączonymi kserokopiami uprawnień.

Podpis

.....
 / pełnomocniony przedstawiciel /

Wyciąg z programu zamierzenia
Modernizacja siedziby
Komendy Powiatowej Policji
w Bytowie ul. Styp - Rekowskiego
pkt. 31.1., 5 i 6

I. CZĘŚĆ OPISOWA

- 3.1.1. Parametry charakteryzujące nieruchomość**
- 5.0. Charakterystyka planowanego zadania inwestycyjnego**
- 5.1. Zakres modernizacji
 - 5.1.1. Budynek główny
 - 5.1.2. Obiekty zaplecza
 - 5.1.3. Obiekty liniowe i terenowe
- 5.2. Zakres robót w podziale na branże
 - 5.2.1. Standardy wykończenia budowlanego
 - 5.2.2. Standardy wykończenia technologicznego
 - 5.2.3. Prace projektowe i przygotowawcze
- 6.0. Planowane efekty rzeczowe inwestycji**

III. ZAŁĄCZNIKI

1. Decyzja o lokalizacji inwestycji celu publicznego Nr GPO 7331.I.15/2005 z dnia 31.08.2005r. wydana przez Burmistrza Miasta Bytowa
2. Wytyczne teletechniczne
- 3. Mapa sytuacyjno – wysokościowa 1:500**

3.1.1. Parametry charakteryzujące nieruchomość

Nieruchomość składa się z dwóch działek o nr ew. 643 i 642/7 o łącznej powierzchni 2843m² i zabudowana jest 5 obiektami : budynkiem administracyjnym, garażem, kojcami dla psów służbowych oraz wzniesionymi systemem gospodarczym budynkiem agregatorni i magazynkiem MPS.

1. Budynek administracyjny

- pow. zabudowy	560,7 m ²
- kubatura	5469,0 m ³
- pow. użytkowa	1342,1 m ²

w tym:

- pom. biurowych	39 szt.	o łącznej pow. 502,8 m ²
- pom. pomocniczych	39 szt.	o łącznej pow. 455,6 m ²
- pom. socjalno – sanitarnych	9 szt.	o łącznej pow. 112,7 m ²
- komunikacja	22 szt.	o łącznej pow. 271,0 m ²

2. Budynek garażowy

- pow. użytkowa	105,1 m ²
- kubatura	509,0 m ³

3. Budynek agregatorni

- pow. użytkowa	21,0 m ²
- kubatura	64,8 m ³

4. Kojce dla psów służbowych

- pow. użytkowa	20,0 m ²
- kubaturze	41,0 m ³

5. Magazynek MPS – u

- pow. użytkowa	9,4 m ²
- kubatura	<u>42,0 m²</u>

Łącznie pow. użytkowa kompleksu wynosi 1497,6 m²

Liczba zatrudnionych wynosi 93 osoby.

Wskaźnik powierzchni użytkowej na 1 pracownika wynosi :
 $1342,1 : 93 = \mathbf{14,4 \text{ m}^2/\text{osobę}}$.

Liczba osób pracujących poza biurem wynosi 20 osób.

Wskaźnik powierzchni biurowej 1 pracownika wynosi:
 $502,8 : 73 = \mathbf{6,8 \text{ m}^2/\text{osobę}}$.

5.0. Planowany zakres rzeczowy inwestycji.

Zamierzenie polegać będzie na wewnętrznej przebudowie i modernizacji budynku, zmianie sposobu użytkowania poddasza (nad częścią A) z przeznaczeniem

na cele biurowe oraz zmianie sposobu użytkowania terenu zaplecza jednostki z przeznaczeniem na parking.

Główne prace modernizacyjne w obiekcie polegać będą na adaptacji poddasza do funkcji biurowej z przebudową komunikacji pionowej z I piętra na poddasze, przebudowie pomieszczeń zespołu wejściowo – dyżurnego oraz adaptacji pozostałych pomieszczeń do ich docelowych funkcji (w tym socjalno – sanitarnej) m.in. poprzez rozbiórkę bądź wykonanie nowych ścian działowych.

Instalacje techniczne: wod – kan, c. o., elektryczne, teletechniczne i wentylacja zostaną dostosowane do nowego układu funkcjonalnego pomieszczeń . Obiekt zostanie wyposażony w instalacje p.poż. (hydranty).

W ramach prac remontowo - adaptacyjnych planowana jest też budowa podjazdu dla osób niepełnosprawnych, przebudowa schodów wejściowych do budynku, rozbiórka przybudówki, docieplenie budynku z wykonaniem elewacji.

Przewiduje się rozbiórkę budynku magazynku MPS – u, remont kojców dla psów służbowych oraz remont i wykonanie nowych nawierzchni drogowych na zapleczu budynku z montażem szlabanu na wjeździe.

Realizacja tego zamierzenia wymaga sporządzenia stosownych ekspertyz technicznych oraz wielobranżowej dokumentacji technicznej.

5.1. Zakres modernizacji

5.1.1. Budynek główny

Na parterze części A przebudowany zostanie układ wejścia do budynku i części służbowej obiektu, pomieszczenia dyżurnych, świetlica, sanitariaty oraz większość pokoi biurowych.

Nowy układ ścian działowych oraz komunikacji pozwoli na to, że w obrębie zespołu wejściowo – dyżurnego znajdować się będzie wbudowany wiatrołap, wejście do części służbowej obiektu, poczekalnia z funkcją recepcji, sanitariat dla interesantów dostępny z poczekalni oraz zespół pomieszczeń służby dyżurnej – dyżurka, pokój oficera dyżurnego z przeszkloną ścianką między dyżurką a pomieszczeniem oficera dyżurnego umożliwiającą wzajemny kontakt wzrokowy, pomieszczenie szyfrów i aneks socjalny.

Wejście do strefy służbowej obiektu znajdować się będzie przy dyżurce, w ścianie między poczekalnią a korytarzem, co umożliwi jego pełną kontrolę wzrokową zarówno przez dyżurnego, jak i recepcjonistkę.

Zmodernizowany zostanie układ wejść do pokoi biurowych dotychczas dostępnych ze świetlicy. W efekcie tych zmian powstanie niezależna sala odpraw o pow. ~ 71 m² oraz pokoje biurowe z wyodrębnioną komunikacją.

W istniejącym sanitariacie kabiny ustępowe i przybory sanitarne zostaną rozebrane. Nowy układ ścianek oraz dodatkowe drzwi umożliwią wydzielenie w jego obrębie toalety męskiej (z 1 kabiną ustępową, dwoma pisuarami i umywalką) oraz toalety damskiej (z 1 kabiną ustępową i umywalką) dostosowanych do przepisów Prawa budowlanego.

Przebudowa pokoi biurowych pozwoli m.in. na lokalizację pokoju zgłoszeń (z lustrem obserwacyjnym) i 2 os. pokoju dla dzielnicowych w pobliżu zespołu wejściowo – dyżurnego ,co zapewni dogodną obsługę interesantów i jednocześnie ograniczy ich

dostęp do dalszej części służbowej. Dodatkowo powstanie pomieszczenie specjalne dyżurnych i pomieszczenie porządkowe dla sprzątaczek.

W skrzydle B pomieszczenia przystosowane zostaną głównie do funkcji pomieszczeń socjalno - sanitarnych Prewencji. Znajdować się tam będzie szatnia na 25 osób z węzłem sanitarnym (2 natryski, 2 umywalki i 1 muszla ustępowa), ogólnodostępny sanitariat męski (1 kabina ustępowa, 1 pisuar + 1 umywalka), pokój śniadań, pokój notatek – odpraw i suszarnia odzieży oraz dwa pokoje biurowe.

Na I piętrze układ pomieszczeń zostanie generalnie zachowany. Główne prace adaptacyjne w części A polegać będą na rozbudowie istniejącej klatki schodowej, likwidacji drewnianych schodów zabiegowych, przebudowie sanitariatu, wydzieleniu pomieszczenia sekretariatu oraz adaptacji pokoi biurowych na potrzeby Sekcji Dochodzeniowo – Śledczej.

Rozbudowa klatki schodowej umożliwi skomunikowanie I piętra z poddaszem w obrysie istniejącej klatki schodowej.

Przewiduje się przebudowę istniejącego sanitariatu na męski (2 kabiny ustępowe 2 pisuary + umywalka) i damski (1 kabina ustępowa + umywalka) z wykorzystaniem powierzchni powstałej po likwidacji schodów zabiegowych.

Przy dowództwie jednostki zostanie wyodrębnione pomieszczenie sekretariatu.

Powstanie też układ sekretarski pokoi dla kierownictwa Sekcji Dochodzeniowo – Śledczej, 2 os. pokój biurowy, pokój okazań wyposażony w lustro obserwacyjne, pokój socjalny i pomieszczenie porządkowe sprzątaczek.

Układ komunikacji między częścią A i B poprzez pokój przesłuchań , w zasadzie „martwy” zostanie zlikwidowany. Pomieszczenie to zostanie włączone w obręb pomieszczeń Sekcji Dochodzeniowo – Śledczej.

Pozostałe pomieszczenia w części B przystosowane będą dla Sekcji Prewencji. Zmodernizowany zostanie układ sekretarski dla kierownictwa sekcji. Wydzielone zostaną pomieszczenia dla Zespołu ds. Nietletnich z wyposażonym w lustro obserwacyjne (fenickie) pokojem „błękitnym” do przesłuchań nietletnich, nieodzownym przy pracy tej komórki.

Istniejący sanitariat zostanie dostosowany do toalety damskiej (1 kabina ustępowa + umywalka) zgodnie z przepisami Prawa budowlanego, a przy nim powstanie sanitariat męski (1 kabina ustępowa, 1 pisuar + umywalka).

Adaptacja poddasza polegać będzie na przebudowie w niezbędnym zakresie stropu i konstrukcji dachu przy planowanej klatce schodowej, likwidacji istniejących bloków kominowych, wydzieleniu pomieszczeń biurowych i socjalnych, osadzeniu okien połaciowych i wymianie lukarn, wymianie pokrycia dachu na blachodachówkę oraz wyposażeniu pomieszczeń w analogiczne jak na niższych kondygnacjach instalacje techniczne oraz wentylację.

Zakres funkcjonalny poddasza przewiduje wydzielenie 9 pokoi biurowych, pomieszczenia Radio, sanitariatu męskiego (1 kabina ustępowa, 1 pisuar + umywalka), sanitariatu damskiego (1 kabina ustępowa + umywalka), i komunikacji. Pomieszczenia poddasza zajmować będzie m.in. Zespół Techniki Kryminalnej, dla potrzeb którego jedno z pomieszczeń wyposażone w umywalkę pełnić będzie funkcje atelier.

W piwnicach skrzydła A modernizacja obejmie zespół pomieszczeń PDOZ oraz pozostałe pomieszczenia magazynowe.

Przewiduje się montaż drzwi wejściowych do PDOZ – drzwi wzmocnione z zamkami typu aresztowego. W obrębie istniejącego PDOZ dotychczasowe

pomieszczenie magazynu pościeli czystej i brudnej zostanie przedzielone ścianą działową, w efekcie czego powstanie magazyn pościeli czystej oraz dostępny z izby dyżurnej magazyn depozytów. W jednej z cel zostaną przebudowane prycze (konieczny jest ich rozdział). Natomiast poza kratą znajdować się będzie zmywalnia naczyń wyposażona w dwukomorowy zlewozmywak, złączkę do węża i kratkę ściekową, magazyn rzeczy osób chorych zakaźnie wyposażony w kratkę ściekową, złączkę do węża i umywalkę zainstalowaną w przedsionku oraz magazyn pościeli brudnej.

Ponadto w tej części podpiwniczenia przewiduje się szatnię sprzątaczek z węzłem sanitarnym, szatnię konserwatorów z węzłem sanitarnym, pomieszczenie porządkowe, pomieszczenie przewodnika psów służbowych z węzłem sanitarnym (natrysk + muszla ustępowa + umywalka), i kuchnię dla psów służbowych przeniesioną ze skrzydła B. Kuchnia wyposażona będzie w stół, taboret do podgrzewania posiłków, zlewozmywak, maszynkę do mielenia kości (tzw.wilk), lodówkę i zamrażarkę.

Pozostałe pomieszczenia w skrzydle A dostępne od strony drugiego wejścia zachowują swoją funkcję.

W skrzydle B zmiany w istniejącym układzie polegać będą na wydzieleniu, szatni damskiej na 6 osób z węzłem sanitarnym (w byłym pom. gospodarczym), magazynu uzbrojenia z wewnętrznymi magazynkami na amunicję i środki chemiczne (w byłym warsztacie konserwatorów), magazynu depozytów rzeczy brudnych biologicznie wyposażonego w kratkę ściekową, złączkę do węża i umywalkę w przedsionku. Pozostałe pomieszczenia zachowają swoją funkcję.

Modernizacji poddane będą instalacje techniczne w obiekcie.

Nowe instalacje wod – kan wykonane będą w oparciu o istniejące przyłącza wodociągowe i sanitarne. Instalacja zimnej wody doprowadzona będzie do armatury nowoprojektowanych i modernizowanych pomieszczeń sanitarnych i socjalnych oraz do hydrantów p.poż. Instalacja wody ciepłej funkcjonować będzie w oparciu o istniejące i nowoprojektowane instalacje elektryczne. Ścieki sanitarne z urządzeń odprowadzane będą podejściami z wykorzystaniem istniejących pionów PCV do nowo projektowanych poziomów. Piony żeliwne w całym budynku do wymiany na PCV. Instalacja c.o. przewidziana jest do wymiany wraz z grzejnikami. Poza wentylacją grawitacyjną przewiduje się wykonanie wentylacji wspomagającej z zastosowaniem wentylatorków ściennych we wszystkich pomieszczeniach socjalno – sanitarnych i sali odpraw.

Zdemontowana zostanie wraz z osprzętem instalacja oświetlenia ogólnego, zewnętrznego, gniazd wtyczkowych ogólnych o napięciu znamionowym 240V, instalacja zasilania rezerwowego (agregat) i instalacja odgromowa. Istniejąca w wybranych pomieszczeniach instalacja miedziana zostanie zachowana i dołączona kompleksowego układu instalacji elektrycznych w obiekcie.

Instalacja okablowania strukturalnego wykonana będzie w standardzie UPT kategorii 6 i rozprowadzona w pomieszczeniach biurowych poddasza. Na każde stanowisko pracy przypadać będzie 1 zestaw PEL tj.1 linia logiczna,1 linia telefoniczna oraz podwójne gniazdo zasilające napięciem z UPS. Instalacja zostanie zakończona w rozbudowanej panelami 24 x RJ45 kat.6 przełącznicy szafowej 19” znajdującej się w serwerowni .

Centrala telefoniczna zostanie rozbudowana o dodatkowe 4 cyfrowe porty abonenckie (płyta SU_{po}) i 4 aparaty systemowe. Przewiduje się wymianę 3 istniejących anten na nowe z pasma 172 MHz, wymianę kabli antenowych na kabel H – 500 i zakończenie ich w pomieszczeniu Radio oraz montaż odgromników z kapsułą gazową na obu końcach kabli tj. przy antenach oraz w pomieszczeniu Radio. Przewiduje się też wykonanie w niezbędnym zakresie systemów kontroli dostępu, rozbudowę systemu monitoringu wewnętrznego i zewnętrznego, oraz wykonanie systemu integracji sygnalizacji.

Planowany układ funkcjonalny.

W nowym układzie funkcjonalnym parter budynku oraz I piętro w części B zajmować będzie Sekcja Prewencji. I piętro w części A zajmować będzie dowództwo jednostki i Sekcja Dochodzeniowo – Śledcza, a poddasze Sekcja Kryminalna, Zespół PG i Techniki Kryminalnej.

Wejście główne do Komendy zostanie zachowane.

Dostęp osób niepełnosprawnych do budynku poprzez pochylnię usytuowaną wzdłuż fasady skrzydła B. Obsługę osób niepełnosprawnych przewidziano w poziomie parteru (pokój zgłoszeń).

PARTER

Wejście do jednostki wiatrołapem przez poczekalnię – recepcję, usytuowaną przy dyżurce, oddzieloną od strefy służbowej drzwiami wyposażonymi w zamek elektromagnetyczny, sterowany z recepcji, w godzinach popołudniowych i nocnych z dyżurki.

W poczekalni wydzielone będzie miejsce pracy dla recepcjonistki, wyposażone w ladę recepcyjną, dostępne z dyżurki.

Poczekalnia skomunikowana będzie z sanitariatem interesantów, który wraz z pokojem zgłoszeń usytuowanym naprzeciwko poczekalni przystosowany będzie do potrzeb i obsługi osób niepełnosprawnych.

W dyżurce znajdować się będzie okno podawcze do poczekalni – recepcji wyposażone w „ Intercom” oraz okienko podawcze od strony komunikacji wewnętrznej. Dyżurkę połączono funkcjonalnie z pokojem oficera dyżurnego i zapleczem dyżurnych, składającym się z pomieszczenia szyfrów i aneksu socjalnego.

W pobliżu dyżurki po stronie służbowej obiektu umiejscowiono tzw. pomieszczenie specjalne, którego wyposażenie stanowić będzie krata na wejściu i ława drewniana na stałe przytwierdzona do podłoża. Podgląd zatrzymanych przez służby dyżurne przewiduje się za pomocą monitoringu wewnętrznego.

Poza opisanym wyżej zespołem wejściowo – dyżurnym w pozostałych pomieszczeniach w części A zaplanowano kasę, pokoje biurowe dla zespołu finansów, kadr i dzielnicowych, zespołu wspomagającego (kierownika GMT i transport), salę odpraw, sanitariat damski i męski, pomieszczenie porządkowe i 2 pomieszczenia łączności .

W części B zaplanowano pokój odpraw – notatek, ogólnodostępny sanitariat męski, 2 pomieszczenia szatni skomunikowane z umywalnią, pokój śniadań, pokój kierownika OPI, suszarnię odzieży, i pokój informatyków.

I piętro.

Po lewej stronie głównej klatki schodowej znajdować się będzie kancelaria tajna, wydzielony w końcu korytarza w układzie sekretarskim zespół dowództwa jednostki składający się z sekretariatu i pokoi komendantów, a następnie 2 pokoje stanowisk samodzielnych.

Po prawej stronie tej klatki zaplanowano sanitariat damski i męski, pomieszczenie porządkowe sprzątaczek, pokój socjalny, ODN oraz pokoje biurowe (w tym nowy pokój okazań) dla Sekcji Dochodzeniowo – Śledczej.

W skrzydle B pomieszczenia przeznaczono dla Sekcji Prewencji. Znajdować się tam będzie pokój biurowy Zespołu ds. Nieletnich połączony lustrem fenickim z pokojem „błękitnym”, układ sekretarski zespołu kierowniczego i pokoje biurowe zespołu ds. Wykroczeń oraz sanitariat damski i męski. .

Poddasze

Na poddaszu 6 pomieszczeń zaplanowano dla Sekcji Kryminalnej (pokój Naczelnika, , i 5 pokoi 2 os.), 2 pokoje dla Zespołu PG, 2 pokoje dla Zespołu Techniki Kryminalnej, pom. socjalne, pom. Radio, sanitariat męski i sanitariat damski i kl. schodową.

PIWNICE

W skład pomieszczeń PDOZ wchodzić będzie : umywalnia, pomieszczenie podgrzewania posiłków , 3 pokoje zatrzymań, izba dyżurna z magazynem depozytów, magazyn pościeli czystej, pokój lekarski, zmywalnia naczyń, magazyn rzeczy osób chorych zakaźnie i magazyn pościeli brudnej. Pozostałe pomieszczenia dostępne z klatki K – 1 to szatnia sprzątaczek z węzłem sanitarnym, szatnia konserwatorów z węzłem sanitarnym, pomieszczenie porządkowe, kuchnia dla psów służbowych, pokój przewodnika psów połączony z węzłem sanitarnym oraz pomieszczenie przeładowania broni.

Z drugiej strony skrzydła A oprócz komunikacji znajdować się będą: pomieszczenie UPS, magazyn łączności, pomieszczenie techniczne c.o., szatnia siłowni z węzłem sanitarnym oraz siłownia (sala ćwiczeń).

W części B znajdować się będzie magazyn depozytów, magazyn uzbrojenia, istniejące pomieszczenia archiwum, magazyn druków, *szatnia damska z węzłem sanitarnym* i magazyn depozytów rzeczy brudnych biologicznie.

Zestawienie pomieszczeń w nowym układzie funkcjonalnym przedstawia się następująco:

- pom. biurowych	44 szt.	o łącznej pow. 567,8 m ²
- pom. pomocniczych	32 szt.	o łącznej pow. 377,1 m ²
- pom.socjalno – sanitarnych	27 szt.	o łącznej pow. 248,2 m ²
- komunikacja	27 szt.	o łącznej pow. 330,0 m ²
razem	130 szt.	1523,1 m²

5.2.1 Obiekty zaplecza

Modernizacja zaplecza jednostki polegać będzie na rozbiórce przybudówki, remoncie budynku garażowego i agregatorni, przebudowie kojców dla psów służbowych, wykonaniu osłony śmietnikowej oraz na przystosowaniu terenu zaplecza do funkcji parkingu dla pojazdów pracowników.

W budynku garażowym wymieniona zostanie wraz z osprzętem instalacja elektryczna i niesprawna instalacja c.o. wraz z grzejnikami typu Favier. Przewiduje się naprawę tynków, posadzek (*zasypanie kanału?*), malowanie pomieszczeń, docieplenie budynku z wyprawą elewacyjną oraz doświetlenie pomieszczeń poprzez montaż bram garażowych z naświetlem. Ponadto przewiduje się wymianę pokrycia papowego dachu, opierzeń i obróbek blacharskich.

Remont agregatorni polegać będzie m.in. na wykonaniu izolacji pionowych, wymianie posadzek, wymianie instalacji elektrycznych, naprawie tynków, malowaniu, wymianie pokrycia papowego dachu, wykonaniu elewacji, obróbek blacharskich i instalacji odgromowej.

Modernizacja kojców dla psów służbowych polegać będzie na remoncie bud (naprawa zadaszenia, ocieplenie, obicie blachą, malowanie), wykonaniu odwodnienia liniowego kojców, naprawie posadzek, ułożeniu podestów drewnianych w kojcach, wymianie pokrycia dachowego kojców (wiata), malowaniu kojców oraz terenowych przyrządów do ćwiczeń psów. Przewiduje się naprawę nawierzchni betonowej wokół kojców i wykonanie chodników.

Na zapleczu głównym, po uprzedniej rozbiórce magazynu MPS – u i niwelacji terenu pozostałego po rozbiórce spacernika przewiduje się wydzielenie parkingu na 17 miejsc postojowych o nawierzchni z polbruku. Na wjeździe od ul. Kościuszki zamontowany zostanie automatyczny szlaban. Zakłada się monitorowanie wjazdu, co m.in. umożliwi sterowanie szlabanem z dyżurki. Dolny parking na 10 miejsc postojowych (dla interesantów), z wjazdem od ul. Styp - Rekowskiego również zostanie utwardzony polbrukiem.

Odprowadzenie wód opadowych z obydwu parkingów siecią odwadniającą poprzez separator i osadnik do istniejącej w ul. Styp – Rekowskiego kanalizacji deszczowej.

Pozostałe prace obejmować będą otynkowanie ogrodzenia z cegieł po uprzedniej naprawie pęknięć i ubytków, częściowej wymianie istniejącego ogrodzenia z siatki, wykonaniu elementów małej architektury i zieleni.

5.1.3. Obiekty liniowe i terenowe

a) Przyłącza i sieci zewnętrzne.

1. Kanalizacji sanitarnej

- odwodnienie liniowe na odcinku 12 m przy kojcach dla psów
- przyłącze Ø 200 z rur PCV o dł. ca 40 m od odwodnienia liniowego przy kojcach do istniejącej studzienki w ul. Styp - Rekowskiego

2. Kanalizacji deszczowej

- Ø 200 z rur PCV o dł. ca 150 m ze studzienkami rewizyjnymi, separatorem i osadnikiem odprowadzającej wody opadowe z placów i parkingów do istniejącej sieci w ul. Styp Rekowskiego.

b) Elementy powierzchniowe terenu:

1. Powierzchnie utwardzone:
 - parkingi, drogi, chodniki 1202 m²
2. Ogrodzenie
 - z kształtowników stalowych, na słupach z cegły klinkierowej,
 - na cokole betonowym z siatki w ramach na słupkach stalowych z bramą i furtką
 - murowe - łącznie 240 mb
3. Osłona śmietnikowa 19,3 m² p.u.
4. Zadaszenie nad kojcami dla psów 62,5 m²
5. Zieleń:
 - trawniki 380,0 m²

5.2. Zakres robót

Roboty budowlane

- rozbiórka przybudówki (werandy) – 32 m³
- rozbiórka budynku MPS – u - 42 m³
- rozbiórka budynku gospodarczego - 12,9 m³
- rozbiórka schodów zewnętrznych – 2,8 m³
- rozebranie ścianek gr.12 cm - 102 m²
- rozebranie ścian gr. 25 cm i więcej - 11,2 m³
- częściowa rozbiórka stropu nad I piętrem – 9,5 m³
- rozebranie schodów zabiegowych drewnianych – 1,2 m³
- rozebranie bloków kominowych - 25 m³
- wymurowanie ścian działowych - 810 m²
- wykonanie żelbetowej klatki schodowej z I piętra na poddasze – 22,4 m²
- montaż ścianek gipsowo - kartonowych – 270 m²
- montaż płyt g – k – 250 m²
- wykucie otworów drzwiowych w ścianach z osadzeniem nadproży - 17 m²
- dostosowanie wentylacji grawitacyjnej do nowego układu pomieszczeń
- naprawa i wykonanie nowych tynków - 2000 m²
- licowanie ścian glazurą – 300 m²
- częściowa wymiana wykład. podłogowych z naprawą podłoża 600 m²
- wykonanie posadzek z gresu – 400 m²
- wykonanie posadzek z terakoty – 160 m²
- montaż okna wewnętrznego 110 x 250 cm – 1 szt.
- montaż okienek podawczych 60 x 90 cm - 2 szt.
- montaż okien obserwacyjnych (fenickich) 150 x 120 cm - 2 szt .
- montaż okien połaciowych – 20 szt.
- wymiana okienek drewnianych na PCV na poddaszu – 16 szt.
- przebudowa pryczy w PDOZ
- wykonanie okratowania w pom. pomocniczym dyżurnych - 4,0 m²
- montaż drzwi antywłamaniowych do pom. specjalnych - 7 szt.

- montaż drzwi drewnianych wew. pełnych - 114 m²
- malowanie pomieszczeń farbą emulsyjną - 17000 m²
- malowanie krat, balustrad rur, grzejników farbą olejną 1000 m²
- ocieplenie budynku styropianem z wyprawą elewacyjną - 1400 m²
- wymiana pokrycia dachu na blachodachówkę - 950 m²
- wymiana obróbek blacharskich - 200 m²
- wymiana rynien i rur spustowych - 250 m
- wykonanie schodów zewnętrznych do budynku 1.5 m³
- wykonanie podjazdu dla niepełnosprawnych 10 m³
- wykonanie daszków nad wejściami do budynku 10,0 m²
- remont bieżący budynku agregatowni o p.u. 21 m²
- remont kojców dla psów służbowych z wykonaniem odwodnienia
- remont nawierzchni zaplecza i wyznaczenie miejsc postojowych dla pojazdów służbowych i pojazdów pracowników (polbruk) - 815 m²
- utwardzenie polbrukiem nawierzchni parkingu dla interesantów - 400 m²
- wybudowanie osłony śmietnikowej 19,3 m²
- wykonanie chodników - 100 m²
- wymiana i uzupełnienie istniejącego ogrodzenia z siatki - 50 m²
- naprawa ogrodzenia z cegły 10 m²
- montaż szlabanu dwuramiennego
- wykonanie elementów małej architektury i zieleni

Roboty sanitarne

- wykonanie instalacji wodociągowej i kanalizacji sanitarnej wraz z armaturą w niezbędnym zakresie wynikającym z nowej funkcji
- wykonanie instalacji p.poż. (hydranty)
- wymiana instalacji c.o. łącznie z grzejnikami
- montaż bojlerów elektrycznych o poj.100 l - 3 szt.
- montaż bojlera elektrycznego o poj.80 l. - 1 szt.
- montaż elektr. pogrzewaczy przepływowych nadumywalkowych - 1 szt.
- montaż elektr. pogrzewaczy zasobnikowych o poj.5l - 1 szt.
- wykonanie wentylacji wspomagającej w wybranych pomieszczeniach
- wykonanie odcinka sieci kanalizacji deszczowej o dł. ca 150 m do odprowadzenia wód opadowych z terenu
- wykonanie odcinka sieci kanalizacji sanitarnej o dł. ca 40 m do odwodnienia kojców dla psów służbowych.

Roboty elektryczne

- wymiana instalacji oświetlenia ogólnego wraz z osprzętem
- wykonanie instalacji oświetlenia ewakuacyjnego
- wykonanie instalacji doświetlenia pokoju „błękitnego”, okazań i przesłuchań
- wykonanie instalacji oświetlenia zewnętrznego, współpracującego z instalacją monitoringu zewnętrznego
- wykonanie instalacji gniazd ogólnych 230 V
- wykonanie instalacji gniazd dedykowanych 230 V zasilanych ze źródła o napięciu gwarantowanym i skoordynowanych z gniazdami teletechnicznymi.
- przebudowa tablicy głównej
- wykonanie instalacji siłowej doprowadzonej do kuchni dla psów służbowych
- dostosowanie instalacji wlv - tów

- wykonanie instalacji dwustopniowej obejmującej całą instalację elektryczną, rozdzielnicę główną i poszczególne piętrowe.
- wykonanie połączeń wyrównawczych
- wykonanie instalacji sygnalizacyjno – przywoławczej w PDOZ
- wykonanie instalacji sygnalizacyjno – przywoławczej „ niepełnosprawny wzywa pomocy”
- podłączenie UPS – ów
- wykonanie instalacji zasilania podgrzewaczy przepływowych
- wykonanie instalacji zasilania szlabanu
- remont agregatu
- wymiana instalacji odgromowej

Roboty teletechniczne

- rozbudowa sieci okablowania strukturalnego
- rozbudowa centrali telefonicznej o analogowe i cyfrowe porty abonenckie
- rozbudowa przełącznicy szafowej 19”
- wykonanie systemów kontroli dostępu, systemu monitoringu wewnętrznego i zewnętrznego, systemu integracji sygnalizacji
- konserwacja istniejącego masztu antenowego o wys. 20 m
- wymiana 3 anten na nowe z pasma 172 MHz
- wymiana kabli i montaż odgromników z kapsułą gazową.

5.2.1. Standardy wykończenia budowlanego

Wszystkie materiały wykończeniowe o średnim poziomie cen, I gatunku, z atestami i dopuszczone do stosowania w budownictwie, nieszkodliwe dla zdrowia.

Izolacje

- izolacje przeciwwilgociowe odpowiednio pionowe i poziome fundamentów, ścian fundamentowych, schodów zewnętrznych, posadzek na gruncie i w sanitariatach

Ściany

- zewnętrzne – ocieplone styropianem z wyprawą elewacyjną
- wewnętrzne – murowane z cegły lub gipsowo - kartonowe

Stropy

- żelbetowy, wylewany nad klatką schodową

Stolarka drzwiowa

- drzwi z PCV szklone szkłem bezpiecznym, drewniane płycinowe pełne, drzwi o konstrukcji wzmocnionej, drzwi antywłamaniowe .
Zamki – elektromagnetyczne, patentowe, zatraskowe, typu aresztowego.

Stolarka okienna

- okna z PCV dwuszybowe o współczynniku $k=1,1 \text{ W/m}^2\text{K}$. Oprócz standardowych szyb, w wybranych pomieszczeniach okna z szybą bezpieczną, z szybą antywłamaniową lub okna stałe z lustrem obserwacyjnym.

Podłogi (warstwa wierzchnia):

- gres antypoślizgowy - klatki schodowe, korytarze, komunikacja, wiatrołap, poczekalnia, szatnie i suszarnia odzieży
- wykładzina obiektowa (typu tarket) - pokoje biurowe, sala odpraw, itp.
- wykładzina antyelektrostatyczna - serwerownia, pom. Radio
- wykładzina dywanowa - pokoje komendantów, sekretariat.
- płytki ceramiczne antypoślizgowe - węzły sanitarne, WC, suszarnia,.
- płytki mrozoodporne antypoślizgowe - schody zewnętrzne, podesty i podjazd - dla osób niepełnosprawnych.

Tynki wewnętrzne i wykończenie ścian:

- tynki II kategorii cem-wap z warstwą wykończeniową gładzi gipsowej - pom. biurowe, klatka schodowa, korytarze
- tynk strukturalny do wysokości 2,0 m - w korytarzach, klatkach schodowych
- glazura do wys. 2,0 m w węzłach sanitarnych, WC, suszarni, pom. porządkowym
- glazura do pełnej wysokości pomieszczenia - magazyn depozytów zanieczyszczonych biologicznie
- fartuch z glazury przy umywalce i zlewozmywaku - w pom. socjalnym.

Malowanie ścian wewnętrznych i sufitów:

- farba emulsyjna biała - wszystkie sufity oraz ściany w pomieszczeniach sanitarnych powyżej 2,0 m
- farba emulsyjna w jasnych kolorach - pozostałe pomieszczenia oraz ściany powyżej 2,0 m w korytarzach i klatkach schodowych

Wentylacja grawitacyjna

- szachty instalacyjne obłożone płytami G-K, na stelażu stalowym, wygłuszenie z miękkiej wełny.

Elementy ślusarskie

- balustrady zewnętrzne stalowe, ażurowe ze stali ocynk.
- kraty z prętów stalowych \varnothing 16 mm o oczkach 150 x 150 mm
- siatki stalowe w ramach z kątownika do osłony wnek grzejnikowych w pom. przesłuchań, pom. okazań
- uchwyty na chodakach
- wycieraczki
- obróbki blacharskie z blachy stalowej ocynk.
- rury i rynny spustowe z blachy stalowej ocynk. powlekanej.

Elewacje:

- wyprawa elewacyjna akrylowa, barwiona w masie, systemowa

- kolorystyka – pastelowa, ciepła

5.3.3. Standardy wyposażenia technologicznego

Pierwsze wyposażenie

Meble

Lada recepcyjna, konsola operatorska, biurka/ biurka pod komputer, stoliki, stoły konferencyjne, ławy, fotele, krzesła biurowe, obrotowe, krzesła na stelażu, krzesła konferencyjne z pulpitem, fotele obrotowe, szafy pancerne, szafy metalowe, szafy biurowe, szafy ubraniowe, szafy ubraniowe metalowe dwudzielne z wysuwana ławeczką, szafki kuchenne stojące i wiszące, regały metalowe, wieszaki metalowe ścienne z ławką, wieszaki stojące, kosze.

Sprzęt

- zestawy komputerowe (stacja robocza + kolorowy monitor 17")
- drukarki laserowe czarno - białe średniego standardu
- aparaty telefoniczne analogiczne jednofunkcyjne
- aparaty telefoniczne cyfrowe, wieloliniowe
- automat telefoniczny
- intercom
- telefax na papier termiczny – średniego standardu
- kserokopiarka – średniej klasy
- sprzęt sportowy do siłowni - rower treningowy, materace i urządzenie wieloczynnościowe do ćwiczeń - średniej klasy

Wyposażenie technologiczne

Poczekalnia

Poczekalnia wyposażona będzie w sprzęt kwaterunkowy umożliwiający oczekiwanie interesantów oraz w automat telefoniczny na kartę magnetyczną.

Stanowisko recepcjonisty

Stanowisko wyposażone w ladę recepcyjną lub biurko pod komputer z osprzętem, łączność telefoniczną „wewnętrzną” i „zewnętrzną”, przycisk sygnalizacji alarmowej połączonej z pomieszczeniami służby dyżurnej oraz przycisk otwarcia blokady drzwi prowadzących na teren jednostki.

Pokój przyjęć interesantów (pokój zgłoszeń)

Pokój wyposażony w łączność telefoniczną „wewnętrzną” i „zewnętrzną”, bezpośrednie połączenie alarmowe z dyżurką (przycisk antynapadowy) i kamerę do stałego monitorowania ze stanowiska służby dyżurnej. Dodatkowym elementem w pomieszczeniu będzie okno z lustrem obserwacyjnym, umożliwiające pełną obsługę osób niepełnosprawnych w pokoju zgłoszeń.

Dyżurka

Drzwi wejściowe wzmocnione wyposażone w jednostronną (wewnętrzną) klamkę zatraskową z zamkiem patentowym umożliwiającym ich otwarcie z zewnątrz jedynie za pomocą klucza. Okno wewnętrzne od poczekalni o wym. 200 x 120 cm z szybą antywłamaniową, okienko podawcze na wys. 120 cm od podłogi o wym. 60x 90 cm szklone szkłem bezpiecznym.

Wyposażona w łączność telefoniczną „wewnętrzną” i „zewnętrzną, urządzenia do sygnalizacji i obsługi alarmów - w tym sygnalizacji przywoławczej i napadowej PDOZ oraz stanowisko do nadzoru monitoringu pomieszczeń wraz z rejestracją obrazu i dźwięku (magnetowidy).
Kontakt z interesantami poprzez zestaw dwustronnych mikrofonów - Intercom, zainstalowanych w oknie wewnętrznym.

Pokój oficera dyżurnego

Wyposażony w konsolę operatorską oraz zestaw monitorów do nadzoru monitoringu otoczenia i wybranych pomieszczeń, oraz centralkę sygnalizacji pożaru.

Pomieszczenie specjalne dyżurnych

Wyposażone w ławę trwale przytwierdzoną do podłoża i w otwieraną zamkiem aresztowym kratę zamiast ściany oddzielającej to pomieszczenie od korytarza. Podgląd zatrzymanych przez służby dyżurne odbywać się będzie poprzez wewnętrzny monitoring.

Pokoje przesłuchań.

Pokój „ błękitny”

Izolowany akustycznie, okno z lustrem obserwacyjnym, wyposażony w kamerę, mikrofony wysokiej czułości, sprzęt do zapisu dźwięku i obrazu oraz monitor, wzmacniacz i głośniki w pokoju sąsiednim (pokój podglądu/odsłuchu).
Wyposażenie w sprzęt kwaterunkowy i wystrój pokoju w przyjaznym dla dziecka klimacie (m. in. zabawki).

Pokój przesłuchań

Izolowany akustycznie, z oknem obserwacyjnym, wyposażony w obudowaną kamerę monitorującą całość pomieszczenia z obrazem przesyłanym do pomieszczeń służby dyżurnej, mikrofony wysokiej czułości, sprzęt do zapisu dźwięku i obrazu oraz przycisk instalacji alarmowej.
Oświetlenie – oprawy o odporności uderzeniowej IK – 10 z osłoną mocowaną wkrętami imbusowymi. Instalacja grzewcza w bruzdach, grzejniki c.o. we wnękach ściany zewnętrznej osłonięte siatką typu aresztowego. Drzwi wzmocnione, okna zabezpieczone od wewnątrz siatką typu aresztowego, od zewnątrz kratą stalową.

Pokój okazań

Połączony oknem obserwacyjnym z pokojem przesłuchań, wyposażony w Intercom umożliwiający wydawanie poleceń i kamerę do przesyłu obrazu.

Pokój ODN

Drzwi o zwiększonej odporności na włamanie – klasy C wg PN-90/B-92270 wyposażone w kostki przeciwwyważeniowe, zawiasy umieszczone od wewnątrz, futryna równie mocna jak drzwi i przymocowana do ściany w sposób uniemożliwiający jej wyważenie lub usunięcie. Drzwi wyposażone w dwa zamki podklamkowe z wkładką cylindryczną. Okna z szybami antywłamaniowymi, okratowane. Pokój wyposażony w stanowisko komputerowe z osprzętem, bez podłączenia do sieci informatycznej KWP i Internetu.

Serwerownia

Drzwi antywłamaniowe, okna z szybą antywłamaniową, okratowane, wykładzina podłogowa antyelektrostatyczna. Pomieszczenie wyposażone w klimatyzację

utrzymującą stałą temperaturę i wilgotność pomieszczenia oraz przełącznicę szafową 19", centralkę telefoniczną, siłownię telekomunikacyjną 48 V, siłownię inwertorową 230 V i zespół baterii gwarantujących podtrzymanie pracy urządzeń, centralkę alarmową sygnalizacji alarmu i włamania.

Pomieszczenie objęte systemem sygnalizacji alarmu i włamania (czujki ruchu), systemem kontroli dostępu, systemem sygnalizacji alarmu pożaru (czujki p.poż).

Pomieszczenie Radio

Drzwi antywłamaniowe, okno z szybą antywłamaniową, okratowane, wykładzina podłogowa antyelektrostatyczna. Pomieszczenie techniczne przeznaczone na potrzeby instalacji radiotelefonów bazowych związane z przebiegiem tras fiderów antenowych pomiędzy dyżurką a urządzeniami nadawczymi zamontowanymi na maszcie antenowym.

Pomieszczenie objęte systemem sygnalizacji alarmu i włamania (czujki ruchu), systemem kontroli dostępu, systemem sygnalizacji alarmu pożaru (czujki p.poż).

Składnica akt, magazyn dowodów rzeczowych, magazyn NPP

Drzwi antywłamaniowe z dwoma zamkami kluczowymi, okna z szybami antywłamaniowymi zabezpieczone kratą. Pomieszczenia objęte systemem monitoringu obiektu.

Magazyn depozytów zanieczyszczonych biologicznie

Drzwi antywłamaniowe, okna z szybą antywłamaniową zabezpieczone kratą, ściany i posadzki z okładzin zmywalnych.

W przedsionku umywalka, a w pomieszczeniu magazynowym wpust podłogowy z wyjmowanym koszem dostosowanym do dezynfekcji oraz zawór czerpalny ze złączką do węża. Pomieszczenie wyposażone w stałą wentylację mechaniczną wywiewną Powierzchnie przegród budowlanych (ściany, sufity, podłogi), także elementy wyposażenia powinny być wykonane w sposób umożliwiający dezynfekcję

Sekretariat Komendanta jednostki.

Dodatkowo wyposażony w zlewozmywak ukryty w szafie.

Pokój socjalny i pokój śniadań

Wyposażony w umywalkę i ciąg kuchenny ze zlewozmywakiem, oraz sprzęt kwaterunkowy umożliwiający spożycie posiłku.

Szatnie

Wyposażone w szafki metalowe BHP, dwudrzwiowe o szerokości 80 cm i głębokości 50cm, z ruchomą ławeczką.

Suszarnia

Ogrzewanie i wentylacja dostosowana do funkcji pomieszczenia, pom.wyposażone w wieszaki metalowe.

zmywalnia naczyń wyposażona w dwukomorowy zlewozmywak, złączkę do węża i kratkę ściekową, magazyn rzeczy osób chorych zakaźnie

wyposażony w kratkę ściekową , złączkę do węża i umywalkę zainstalowaną w przedsionku oraz magazyn pościeli brudnej.

Pomieszczenie porządkowe

Wyposażone w zlew, zawór czerpalny ze złączką do węża, kratkę ściekową, półkę na środki czystości i reling do odwieszania ścierek

5.2.3. Prace projektowe i przygotowawcze.

Prace obejmują:

- mapę do celów projektowych obejmującą teren inwestycji
- inwentaryzację budowlaną obiektu
- wykonanie wielobranżowej dokumentacji projektowo-kosztorysowej w zakresie niezbędnym do uzyskania pozwolenia na budowę, przeprowadzenia postępowania przetargowego i realizacji robót budowlanych.

6.0 Planowane efekty rzeczowe inwestycji.

Pow. zabudowy	- 560,7 m ²
Kubatura	- 5469,0 m ³
Pow. użytkowa	- 1523,1 m ²

Zestawienie i ilość poszczególnych rodzajów pomieszczeń

Rodzaj pomieszczeń	ilość	łącznie pow.
pom. biurowe	44 szt.	567,8 m ²
pom. pomocnicze	32 szt.	377,1 m ²
pom. socjalno – sanitarne	27 szt.	248,2 m ²
komunikacja	27 szt.	330,0 m ²
Razem	130 szt.	1523,1 m²

Wskaźniki jednostkowe powierzchni użytkowej i biurowej na 1 pracownika wynoszą :

Wskaźnik powierzchni użytkowej:
1523,1m² : 94 os. = **16,2m²/os.**

Wskaźnik powierzchni biurowej :
94- 34 = 60 osób – liczba osób zajmujących pomieszczenia biurowe
567,8 m² : 60 os. = **9,5 m²/os.**

8.0. Planowany okres realizacji inwestycji.

Inwestycja realizowana będzie dwuetapowo:

I etap – dokumentacja projektowa	II- IV kwartał 2007r.
II etap – realizacja inwestycji	2008r.

9.0. Planowane źródła finansowania inwestycji

Potencjalny koszt inwestycji wg WKI **3 837 tys. zł**

Planowane źródła finansowania

- środki pozabudżetowe	400 tys. zł
- środki budżetowe	<u>3 437 tys. zł</u>
razem	3 837 tys. zł

Uwaga.

Uzgodnienia znajdują się na rysunku nr A – 3 Rzut parteru.

DECYZJA NR I.15/2005

O USTALENIU LOKALIZACJI INWESTYCJI CELU PUBLICZNEGO

Stosownie do przepisów art. 107 Kodeksu postępowania administracyjnego, art. 50 ust. 1, art. 51 ust. 1 pkt 2 oraz art. 54 ustawy z dnia 27 marca 2003 r. o planowaniu i zagospodarowaniu przestrzennym /Dz.U. Nr 80, poz. 717 z późn. zm./, po rozpatrzeniu wniosku *Komendy Wojewódzkiej Policji w Gdańsku*, z dnia 2005-08-04 (data wpływu do tut. Urzędu),

USTALAM LOKALIZACJĘ INWESTYCJI CELU PUBLICZNEGO:

1. Rodzaj inwestycji: zabudowa usługowa – usługi publiczne
 - przebudowa wewnętrzna i modernizacja budynku Komendy Powiatowej Policji w Bytowie,
 - zmiana sposobu użytkowania poddasza z przeznaczeniem na cele biurowe,
 - zmiana sposobu użytkowania terenu zaplecza budynku z przeznaczeniem na parking.Lokalizacja na działkach nr 643 i 642/7 w obrębie 102 przy ul. Styp Rekowskiego w Bytowie.
2. Warunki i szczegółowe zasady zagospodarowania terenu oraz jego zabudowy wynikające z przepisów odrębnych:
 - a) warunki i wymagania kształtowania ład przestrzennego:
 - linia zabudowy – bez zmian, budynek istniejący,
 - wielkość powierzchni biologicznie czynnej – min. 15 %,
 - wielkość powierzchni nowej zabudowy w stosunku do powierzchni działki: bez zmian,
 - szerokość elewacji frontowej – nie ulega zmianie,
 - wysokość górnej krawędzi elewacji frontowej, jej gzymsu lub attyki – nie ulega zmianie,
 - geometria dachu – bez zmian. W ramach inwestycji planowana jest realizacja nowych i przebudowa istniejących lukarn oraz zamontowanie okien połaciowych. Wszystkie lukarny projektować w układzie szczytowym do istniejącego dachu głównego. Projekt na etapie koncepcji należy uzgodnić w tut. Wydziale.
 - b) warunki w zakresie ochrony środowiska i zdrowia ludzi oraz dziedzictwa kulturowego i zabytków oraz dóbr kultury współczesnej: nie dotyczy
 - c) warunki szczegółowe zasady obsługi w zakresie infrastruktury technicznej i komunikacji:
 - zasilenie w energię elektryczną, zaopatrzenie w wodę, odprowadzenie ścieków sanitarnych i odprowadzenie wód opadowych – istniejące,
 - rozwiązać indywidualnie, lokalnie w granicach działki inwestora lub w oparciu o sieć kanalizacji deszczowej, po uzyskaniu zapewnienia i warunków odbioru od zarządzającego siecią.
 - obsługę komunikacyjną rozwiązać w oparciu o istniejące zjazdy z ul. Styp –Rekowskiego i ul. Kościuszki .
Miejsca postojowe dla samochodów pracowników i osób przebywających czasowo należy zapewnić w granicach działki inwestora.
 - d) wymagania dotyczące ochrony interesów osób trzecich:
 - projekt budowlany powinien zapewniać ochronę interesów osób trzecich w rozumieniu wymogów art. 5 Prawa budowlanego (j.t. Dz.U. Nr 207, poz. 2016 z 2003 r. z późn. zm.) oraz rozporządzenia Ministra Infrastruktury z dnia 12 kwietnia 2002 r. w sprawie warunków technicznych, jakim powinny odpowiadać budynki i ich usytuowanie (Dz.U. z 2002 r., Nr 75, poz. 690 z późn. zm.), w szczególności § 19 cyt. rozporządzenia,
 - wnioskowana inwestycja nie może powodować utrudnienia w dojściach i dojazdach do sąsiednich nieruchomości, jak również nie może pogorszyć warunków technicznych tych posesji.
 - ewentualne warunki zajęcia nieruchomości sąsiednich na czas prowadzenia robót budowlanych należy uzgodnić z właścicielami i zarządcami terenu.
 - e) warunki w zakresie ochrony obiektów budowlanych na terenach górniczych: nie dotyczy
 - f) inne warunki i szczegółowe zasady zagospodarowania terenu oraz jego zabudowy wynikające z przepisów odrębnych: Przedmiotowa inwestycja winna być projektowana i realizowana zgodnie z przepisami:
 - ustawy z dnia 7 lipca 1994 r. Prawo budowlane (j.t. Dz.U. Nr 207, poz. 2016 z 2003r. z późn. zm.),
 - rozporządzenia Ministra Infrastruktury z dnia 12 kwietnia 2002 r. w sprawie warunków technicznych jakim powinny odpowiadać budynki i ich usytuowanie (Dz. U. Nr 75 poz. 690 z 2002r. z późn. zm.),
 - ustawy z dnia 27 kwietnia 2001r. Prawo ochrony środowiska (Dz.U. Nr 62 poz. 627 z późn. zm.),

3. Linie rozgraniczające teren inwestycji określone zostały na załączniku graficznym analizy funkcji oraz cech zabudowy i zagospodarowania terenu, stanowiącym załącznik graficzny nr 1 do niniejszej decyzji, który odpowiednio opieczętowny stanowi jej integralną część.

UZASADNIENIE

Komenda Wojewódzka Policji wystąpiła do Burmistrza Bytowa o ustalenie lokalizacji inwestycji celu publicznego dla inwestycji polegającej na przebudowie wewnętrznej i modernizacji budynku Komendy Powiatowej Policji w Bytowie oraz zmianie sposobu użytkowania poddasza w tym budynku z przeznaczeniem na cele administracyjno - biurowe, a także na zmianie sposobu użytkowania terenu zaplecza budynku z przeznaczeniem na parking, na działkach nr 643 i 642/7 w obrębie 102 przy ul. Styp Rekowskiego w Bytowie.

Wnioskowana inwestycja zaliczana jest do grupy inwestycji celu publicznego. Dla terenu, na którym ją zaplanowano brak jest planu miejscowego, zatem zgodnie z art. 50 ustawy o planowaniu i zagospodarowaniu przestrzennym wymagane jest ustalenie lokalizacji inwestycji w drodze decyzji.

Zgodnie z § 3 ust. 1 rozporządzenia Ministra Infrastruktury z dnia 26 sierpnia 2003r. w sprawie sposobu ustalania wymagań dotyczących nowej zabudowy i zagospodarowania terenu w przypadku braku miejscowego planu zagospodarowania przestrzennego (Dz.U. Nr 164 poz. 1588), osoba uprawniona dokonała analizy warunków i zasad zagospodarowania terenu, wynikających z przepisów odrębnych oraz stanu faktycznego i prawnego terenu, na którym przewiduje się realizację inwestycji.

O wszczęciu postępowania administracyjnego w sprawie wydania decyzji oraz postanowieniach, zawiadomiono zgodnie z przepisami ustawy o planowaniu i zagospodarowaniu przestrzennym, w drodze obwieszczenia, a także w sposób zwyczajowo przyjęty. Teren nie wymaga uzyskania zgody na zmianę przeznaczenia gruntów rolnych i leśnych na cele nierolnicze i nieleśne. Znajduje się w obszarze objętym zgodą uzyskaną przy sporządzeniu planu miejscowego, który utracił moc na podstawie art. 67 ustawy z dnia 7 lipca 1994r. o zagospodarowaniu przestrzennym.

Na podstawie art. 53 ust. 4 pkt 9 projekt decyzji uzgodniono z Zarządem Dróg Powiatowych w Bytowie oraz Burmistrzem Bytowa – zarządcą drogi gminnej.

Część planowanych robót, wymienionych we wniosku, polegających głównie na robotach budowlanych związanych z wymianą stolarki, parapetów, ociepleniem budynku i drobnymi rozbiórkami przybudówek nie została ujęta w zakresie inwestycji zawartym w punkcie 1 niniejszej decyzji, gdyż zgodnie z art. 50 ustawy o planowaniu i zagospodarowaniu przestrzennym są to roboty budowlane, które nie wymagają decyzji o ustaleniu lokalizacji inwestycji celu publicznego

Od niniejszej decyzji służy stronom odwołanie do Samorządowego Kolegium Odwoławczego w Słupsku, za pośrednictwem Burmistrza Bytowa, w terminie 14 dni od daty jej doręczenia. Odwołanie od decyzji o ustaleniu lokalizacji inwestycji powinno zawierać zarzuty odnoszące się do decyzji, określać istotę i zakres żądania będącego przedmiotem odwołania oraz wskazywać dowody uzasadniające to żądanie.

W załączeniu :

- wynik analizy z wyznaczonymi liniami rozgraniczającymi teren inwestycji

Otrzymują:

1. Komenda Wojewódzka Policji w Gdańsku
2. strony ustalone w toku postępowania
3. Marszałek Województwa Pomorskiego
4. Wydział GPO a/a

Na podstawie art. 8 ust. 2 ustawy z dnia 9 września 2000 r. o opłacie skarbowej (Dz.U. Nr 86, poz. 960 z późn. zm.) niniejsza decyzja została zwolniona z opłaty skarbowej.

Z up. BURMISTRZA

mgr
mgr *Ludwik Lenc*
Zastępca Burmistrza

Województwo: pomorskie
Powiat : bytowski
Gmina:
Obręb
Nr /Nr/ działki /ek/.....

URZĄD MIEJSKI
77-100 BYTÓW
WYDZIAŁ
GOSPODARKI PRZESTRZENNEJ
I OCHRONY ŚRODOWISKA

Załącznik nr jeden
do decyzji o ustaleniu lokalzacji
inwestycji celu publicznego

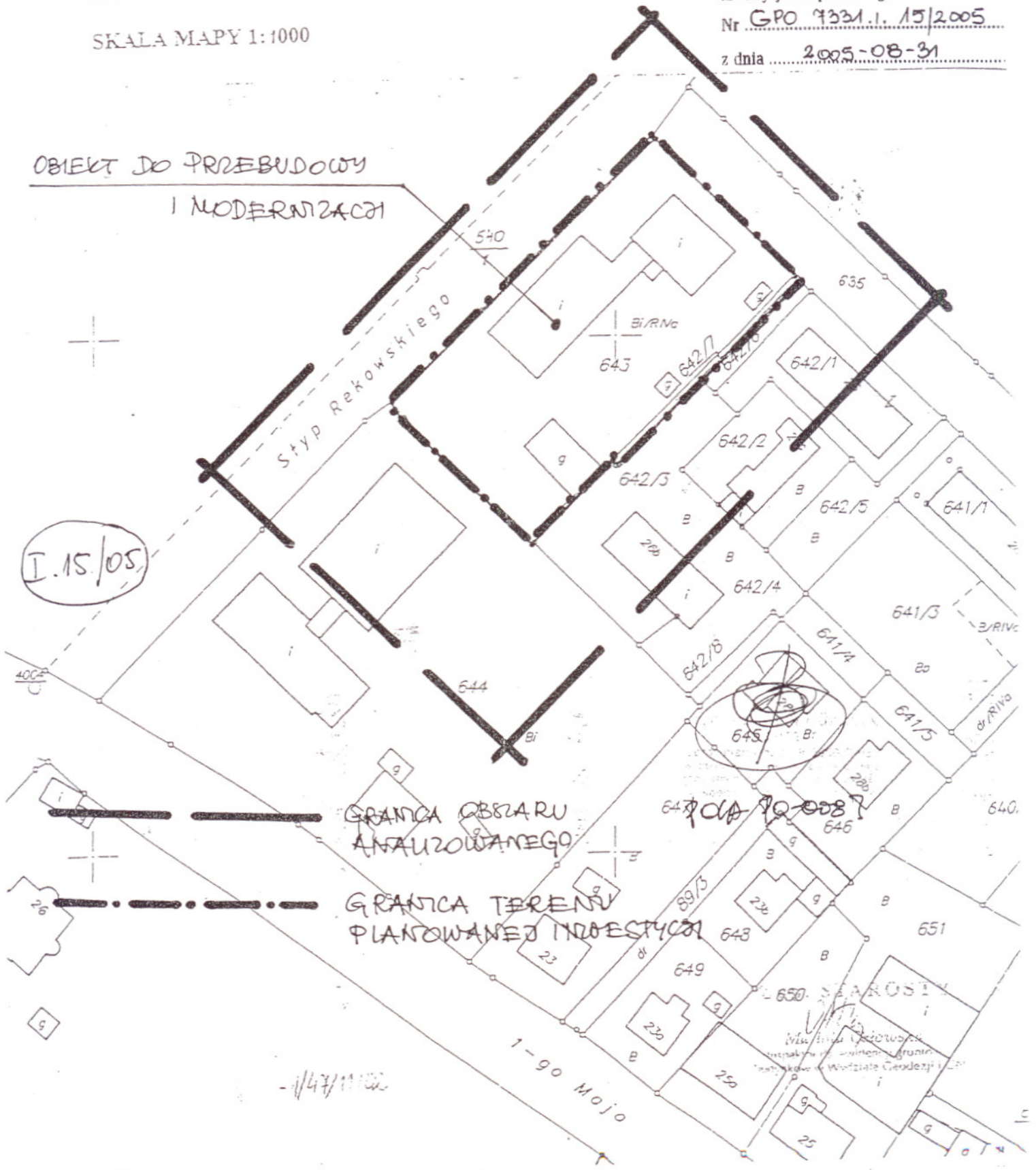
Nr GPO 7331.1.15/2005

z dnia 2005-08-31

KOPIA MAPY EWIDENCJI GRUNTÓW I BUDYNKÓW

SKALA MAPY 1:1000

OBIEKT DO PRZEBUDOWY
I MODERNIZACJI



Opracowanie: [illegible]

-1/47/1102

**WYTYCZNE DO PROJEKTU INSTALACJI SŁABOPRĄDOWYCH W BUDYNKU
KOMENDY POWIATOWEJ POLICJI W BYTOWIE
(remont budynku i przebudowa poddasza)**

1. Pomieszczenia.

1.1. Centralny Punkt Dystrybucyjny (Serwerownia).

Bez zmiany lokalizacji (pok. centrali telefonicznej, parter),
Wymagania dodatkowe:

- drzwi wzmacniane
- wykładzina podłogowa – antyelektrostatyczna
- doprowadzone uziemienie, o wartości nie większej niż 1,5 ohm

1.2. Pomieszczenie Radio.

Na potrzeby radiotelefonów bazowych należy wydzielić pomieszczenie o powierzchni ok. 6 m², usytuowane na najwyższej kondygnacji budynku, możliwie przy maszcie antenowym.

Wymagania dodatkowe :

- doprowadzone uziemienie, o wartości nie większej niż 1,5 ohm,
- wykładzina podłogowa – antyelektrostatyczna
- drzwi wzmacniane.

2. Systemy teleinformatyczne.

2.1. System okablowania strukturalnego:

Istniejącą instalację okablowania strukturalnego kategorii 6 UTP należy rozbudować o ilość PEL-i zgodną z ilością nowych stanowisk pracy w budynku, tj. jeden zestaw PEL na stanowisko pracy.

1 zestaw PEL = 1 linia logiczna, 1 linia telefoniczna oraz podwójne gniazdo zasilające napięciem z UPS.

Instalację należy zakończyć na istniejącej przełącznicy szafowej 19" zlokalizowanej w Serwerowni. Przełącznicę rozbudować panelami 24xRJ45 kat. 6.

Dla potrzeb podtrzymania zasilania sieci komputerowej w budynku Komendy, należy zaplanować UPS, umieszczony w piwnicy.

2.2. Centrala telefoniczna i urządzenia współpracujące.

Należy rozbudować istniejącą centralę telefoniczną DGT 3450 (aktualna pojemność: ok.140 NN analogowych i ok. 16 NN cyfrowych) o następujące elementy :

- 4 cyfrowe porty abonenckie (płyta SUp0),
- 4 aparaty systemowe,

Uwaga : rozbudowa centrali zostanie wykonana siłami Wydziału Łączności i Informatyki KWP z wykorzystaniem posiadanego sprzętu.

2.3. System łączności radiotelefonicznej.

Zakres prac powinien obejmować :

- konserwację istniejącego masztu antenowego na dachu budynku (maszt rurowy, stalowy o wysokości 20 m),
- wymianę 3 istniejących anten na nowe z pasma 172 MHz,

- wymianę trzech kabli antenowych na kabel typu H-500 i zakończenie ich w pomieszczeniu Radio,
- montaż odgromników z kapsułą gazową na obu końcach kabli antenowych t.j. przy antenach oraz w pomieszczeniu Radio.

2.4. System monitoringu wizyjnego obiektu.

Należy rozbudować instalację systemu monitoringu obiektu (aktualnie składa się z 4 kamer zewnętrznych) tak, aby obejmował on :

- otoczenie budynku,
- pomieszczenie specjalne i wejście do kancelarii tajnej,
- korytarz PIZ oraz wnętrza cel,
- pomieszczenia wewnętrzne (pokój okazań, przesłuchań i błękitny)

Założenia:

- kamery zewnętrzne (typu day-night) montowane na budynku,
- kamera przy wejściu głównym w poczekalni – wewnętrzna, typu portretowego, kolor.
- kamera przy pomieszczeniu specjalnym – wewnętrzna, szerokokątna, typu day-night
- kamera przy wejściu do kancelarii tajnej – wewnętrzna, typu portretowego, typu day-night
- kamery w pomieszczeniach PIZ – wewnętrzne, szerokokątne, typu day-night,
- kamery w pokoju okazań, przesłuchań i błękitnym – wewnętrzne, szerokokątne, kolor
- stanowisko nadzoru monitoringu otoczenia budynku oraz pomieszczeń, znajdować się powinno w pomieszczeniu dyżurnego KP, gdzie przewiduje się montaż monitorów, konsoli operatorskiej oraz multipleksera i cyfrowego rejestratora obrazu

3. Pozostałe systemy i instalacje

3.1. System sygnalizacji alarmu i włamania.

Należy przewidzieć zabezpieczenie systemem tylko wybranych pomieszczeń Komendy takich jak :

- magazyny i składnice akt, dowodów rzeczowych, sprzętu policyjnego,
- pomieszczenia łączności i informatyki (serwerownia, Radio),
- pomieszczenia kancelarii tajnej i ODN,
- pomieszczenia recepcji, kasy, pokój okazań i przesłuchań,
- pomieszczenia PIZ t.j. izbę dyżurną, pokój lekarza, kuchnię, zmywalnię naczyń.

Założenia:

- centralka alarmowa zlokalizowana w serwerowni,
- sygnalizacja i obsługa alarmów w dyżurce KPP,
- elementy systemu – czujki ruchu, przyciski napadowe.

3.2. System kontroli dostępu.

System kontroli dostępu powinien być zintegrowany z systemem sygnalizacji alarmu i włamania (jedna centrala alarmowa).

Dostęp do poszczególnych stref odbywać się powinien za pomocą kart współpracujących z czytnikami zbliżeniowymi oraz dodatkowo (w przypadku serwerowni, kancelarii tajnej) za pomocą kodu dostępu generowanego z klawiatur dostępowych.

Ochronie podlegać powinny:

- wszystkie wejścia zewnętrzne do obiektu z wyjątkiem wejścia głównego,

- przejście z poczekalni do obiektu,
- wejście do pomieszczenia kancelarii tajnej,
- wejście do serwerowni i pomieszczenia radio,
- wejścia do strefy sekcji kryminalnej i dochodzeniowo-śledczej.

3.3. System sygnalizacji alarmu pożaru

Obiekt nie podlega ochronie instalacją sygnalizacji pożaru. Mimo to wskazane jest wyposażyć niektóre pomieszczenia w czujki ppoż oraz zainstalować centralkę alarmową sygnalizacji pożaru w pomieszczeniu dyżurnego.

Ochronie podlegać powinny:

- magazyny i składnice akt, dowodów rzeczowych, sprzętu policyjnego.
- pomieszczenie kancelarii tajnej
- pomieszczenia łączności i informatyki (serwerownia, radio),
- przestrzenie międzysufitowe w przypadku zastosowania sufitów podwieszanych.

3.4. Instalacja przywoławcza z pokoi zatrzymań

Należy zaprojektować instalację przywołania dyżurnego, z pomieszczenia dyżurki, przez zatrzymanego, przy pomocy urządzeń sygnalizacji optyczno-akustycznej.

Założenia :

- centralkę optyczno-akustyczną systemu umieścić w pomieszczeniu dyżurnego Komendy,
- przez pomieszczenie dyżurnego PIZ zaprojektować pętlę okablowania systemu, która umożliwi umieszczenie centralki systemu również w tym pomieszczeniu,
- elementy systemu : przyciski przyzewowe, kasujące, napadowe, lampki sygnalizacyjne (nad drzwiami cel).

3.5. System nagłośnienia zleceńowego do pokoi okazań

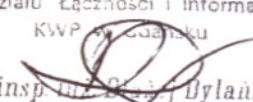
W projekcie należy ująć instalację systemu dla pokoi : błękitnego, okazań, dyżurki.

Założenia: prosty zestaw mikrofon – wzmacniacz – głośnik dla każdego z w/w pokoi.

Uwaga :

- Instalacje niskoprądowe w pomieszczeniach II piętra (poddasza) oraz PIZ zaprojektować jako podtynkowe, w rurkach PCV,
- W pozostałych pomieszczeniach budynku instalacje sygnalizacji alarmowych, p.pož., kontroli dostępu oraz TV dozoru projektować jako podtynkowe w rurkach PCV a uzupełnienia instalacji okablowania strukturalnego oraz główne ciągi kablowe projektować w systemie natynkowym.

Oprac. J.G.

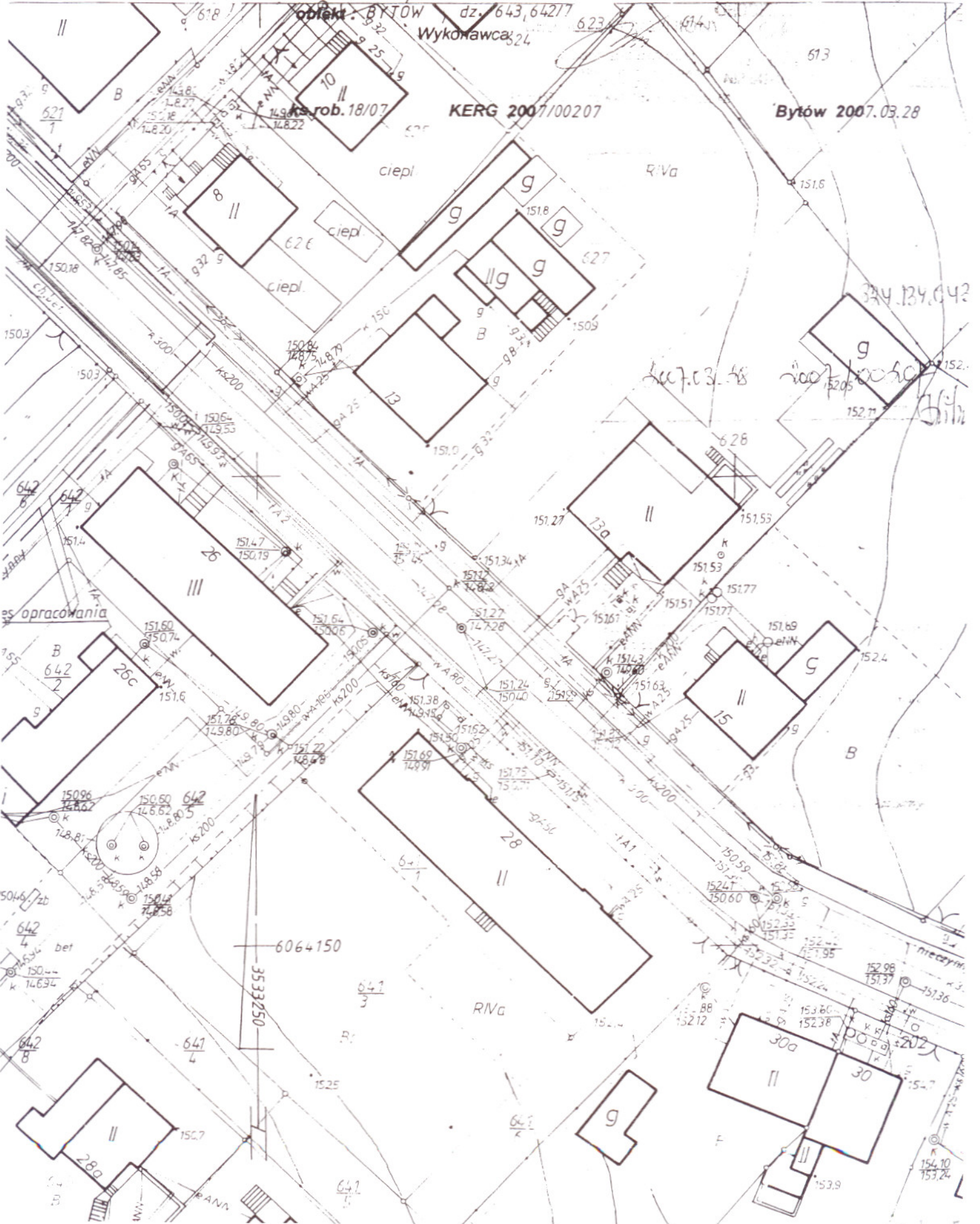
N A C Z E L N I K
Wydziału Łączności i Informatyki
KWP w Gdańsku

mł. insp. Andrzej Dylański

4/324.134

MAPA DO CELÓW PROJEKTOWYCH

woj. pomorskie, powiat Bytów, gmina Bytów
ark. mapy: 324.134.0433,0434 skala 1:500

obręb 102 m.Bytów
ukt.wsp. „65” p.o. Kronsztadt



POUFNE

3533200

36/B/84

